



# 3 Suivi



Ceci est le chapitre 3 de la boîte à Outils sur le suivi et l'évaluation de la consolidation de la paix environnementale.  
Copyright © Environmental Law Institute, novembre 2023.





# Table des Matières

<b>3.1. Introduction</b> .....	3-4
<b>3.2. Approches pour suivre la construction de la paix environnementale</b> .....	3-5
A. Suivi participatif et inclusif .....	3-5
B. Suivi pour alertes précoces.....	3-7
C. Suivi pour la gestion adaptative .....	3-10
D. Suivi sensible du conflit.....	3-11
E. Le genre dans le suivi.....	3-12
<b>3.3. Collecte de données</b> .....	3-14
A. Données secondaires ou préexistantes	3-15
B. Données primaires.....	3-18
C. Participation et inclusion .....	3-22
D. Chronogramme et lignes base .....	3-26
E. Suivi des effets imprévus.....	3-27
<b>3.4. Gestion et qualité des informations</b>	3-29
A. Développement d'une stratégie de gestion des données.....	3-29
B. Assurance et suivi de la qualité des données.....	3-34
<b>Feuille de travail: Suivi</b> .....	3-35
<b>Références</b> .....	3-39
<b>Annexe 3-I: Data Repositories</b> .....	3-42





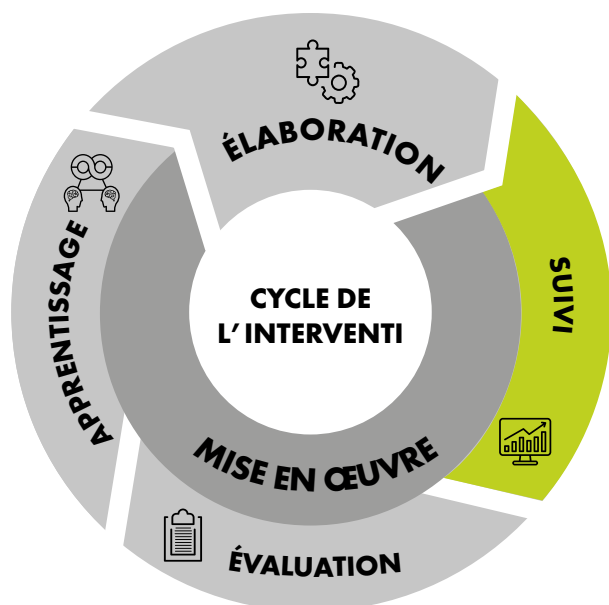
Le suivi est le processus continu et organisé de collecte, d'analyse et d'utilisation des informations sur les activités et les effets d'une intervention, y compris les effets non intentionnels. Ce dernier est utilisé dans la gestion quotidienne d'une intervention pour suivre les progrès par rapport aux plans initiaux, à des fins de compte-rendu, d'orienter les activités, de prendre des décisions éclairées et d'apporter des ajustements et des améliorations.

### **Ce chapitre vous aidera à :**

- Comprendre ce qu'est le suivi et les processus généraux qu'il implique.
- Connaître les différentes approches de suivi, y compris celles qui sont particulièrement bien adaptées aux interventions de consolidation de la paix environnementale.
- Suivre les enjeux dans les contextes de construction de la paix environnementale.
- Analyser ce qui devrait être inclus dans votre propre plan de suivi, y compris les moyens d'assurer la qualité des informations de suivi et la manière dont ces informations doivent être traitées.

## 3.1. Introduction

Le suivi est le processus continu et organisé de collecte, d'analyse et d'utilisation des informations sur les activités et les effets d'une intervention, y compris les effets non intentionnels.<sup>1</sup> Ces informations sont utilisées dans la gestion quotidienne d'une intervention pour suivre les progrès par rapport aux plans initiaux, partager des informations à des fins de responsabilisation et utiliser l'apprentissage pour guider les activités, prendre des décisions éclairées et effectuer des ajustements et des améliorations. Les informations de suivi peuvent également fonctionner comme un système d'alerte précoce en fournissant les premiers indices que quelque chose ne va pas, soit dans le cadre de l'intervention, soit dans un contexte plus large. Bien qu'il aille souvent de pair avec l'évaluation, le suivi est continu et souvent descriptif.<sup>2</sup>



1. Voir, par exemple, Nanthikesan et Uitto (2012).

2. Pour plus d'informations sur les aspects basiques du suivi, dont les contrastes avec l'évaluation, voir le chapitre Livret sur le Suivi et l'Évaluation de la Construction de Paix Environnementale.

Le suivi est généralement composé de :

- Indicateurs et méthodes de collecte d'informations à leur sujet ;
- Autres types de collecte de données, comme la documentation des résultats ou des changements de contexte ;<sup>3</sup> et
- Examen périodique et réflexion sur les informations recueillies.

Il existe **des préoccupations et des risques importants** liés au suivi dans le contexte de la consolidation de la paix environnementale. Parmi eux sont inclus :

- **Les interventions qui peuvent être trop dépendantes d'indicateurs quantitatifs basés sur une théorie du changement rigide et prédéterminée.** Cela peut conduire à des informations de suivi peu pratiques, inadéquates ou inopportunes, limitant ainsi l'efficacité de l'intervention et risquant potentiellement de nuire à l'environnement, à la paix et à la réputation de l'organisation.
- **Les informations de suivi qui peuvent être difficiles ou impossibles à collecter** dans des contextes peu sûrs. Certains indicateurs ou méthodes de collecte des informations correspondantes peuvent ne pas être réalisables pour les interventions de consolidation de la paix environnementale, et il peut être nécessaire de

3. En analysant les relations entre le changement climatique et les conflits, les chercheurs ont indiqué que les connexions ont tendance à être faibles et/ou très médiatisées à cause de facteurs politiques, économiques et sociaux. Ainsi, il est important de s'assurer que l'on suit le contexte au-delà de l'environnement et des manifestations du conflit (Hendrix et al. 2023).

développer des indicateurs indirects ou d'autres moyens de collecter des informations de suivi limitant le potentiel de préjudice.

- **L'accord de priorité à certains types d'informations par rapport à d'autres, ce qui peut mener à une image limitée du contexte et des effets d'une intervention.** Par exemple, il est important de prendre en compte les groupes marginalisés ou exclus, plus difficiles à atteindre. De plus, certains sous-groupes ou populations peuvent avoir des perspectives très différentes sur les questions environnementales ou de conflit. Enfin, il existe souvent des façons différentes de penser les questions environnementales et liées aux conflits, et les liens ne sont pas toujours évidents.



## 3.2. Approches pour suivre la construction de la paix environnementale

Les approches de base pour le suivi des interventions de consolidation de la paix environnementale sont participatives et inclusives, sont structurées pour soutenir l'alerte précoce et les interventions ainsi que la gestion adaptative, et sont sensibles aux conflits et traitent les questions de genre. Tous ces aspects seront examinés un par un et, en outre, certaines considérations de suivi sont particulièrement pertinentes dans le domaine de la consolidation de la paix environnementale, telles que les indicateurs principaux<sup>4</sup> et le suivi des effets ou résultats non intentionnels.<sup>5</sup>

### A. Suivi participatif et inclusif

Le suivi participatif est basé sur l'approche d'évaluation intégrée, qui est devenue populaire dans les années 1990 (Whitfield, Geist et Ioris 2011). **Une telle approche rassemble autant de parties prenantes que possible, plutôt que de s'appuyer uniquement sur une classe d'experts (par exemple techniques), pour la collecte de données, l'analyse, la réflexion et la prise de décision.** Le suivi participatif est crucial car il permet aux interventions d'intégrer une multitude de perspectives, d'expertise, de compréhension, de valeurs et de disciplines qui, à leur tour, permettent d'avoir une image plus complète de l'intervention et du contexte dans lequel elle opère.

4. Voir le Livret.

5. Voir le chapitre 3.3(E).

La réalisation d'un suivi participatif dans des contextes de consolidation de la paix environnementale est particulièrement importante - et compliquée. S'il est bien fait et en tenant compte des conflits et du contexte, le suivi participatif peut renforcer la confiance et les relations avec et entre les parties prenantes, contribuant finalement aux objectifs de consolidation de la paix environnementale (ceci est un exemple de **suivi et d'évaluation S&E en tant qu'intervention**). Un large engagement des parties prenantes permet également aux professionnels de mieux comprendre la complexité des contextes de consolidation de la paix environnementale, tout en restant informés de ce qui peut être une situation dynamique (voir Encadré 3.1).



Cependant, le suivi participatif peut être difficile lorsque les parties prenantes ne se font pas confiance entre elles ou ne font pas confiance au gouvernement ou aux interventions externes. De plus, un héritage de conflit se traduit souvent par une volonté de recourir rapidement à la violence. Aussi important que soit le suivi participatif et inclusif, cela peut être aussi un défi.

Pour effectuer un suivi participatif, le professionnel doit déterminer quelles sont les principales parties prenantes. Les parties prenantes communes incluent les personnes vivant dans la zone où une intervention aura lieu, les autorités gouvernementales locales dans la zone où l'intervention aura lieu, les personnes qui seront affectées par l'intervention mais qui vivent en dehors de la zone d'intervention (par exemple, une intervention dans région A visant la production de céréales peut affecter les agriculteurs de la région B qui dépendent des céréales de la région A pour leur bétail), les dirigeants des communautés, les organisations partenaires et les financeurs. Lors de l'examen des parties prenantes, il est également important de prendre en compte le sexe, l'origine ethnique, la religion et l'âge, ainsi que d'autres facteurs généralement associés à la marginalisation.

Lors de l'élaboration d'un processus de suivi participatif, les questions suivantes doivent être prises en compte :

- Quels groupes de parties prenantes sont pertinents pour votre intervention? Qui pourriez-vous laisser de côté en raison de leur marginalisation?
- Quels sont les intérêts, les besoins et les valeurs de ces parties prenantes?

- Quelles sont leurs incitations à participer à l'intervention?
- Quelles incitations doivent-ils être contre l'intervention?
- Quelles sont vos relations avec les autres groupes de parties prenantes?
- Quelles forces pourraient-ils apporter au processus de suivi?
- Quelles sont les informations de suivi qui les intéressent? Comment aimeriez-vous participer à la collecte de données, à l'analyse et à la prise de décision?

C'est le bon moment pour faire référence à vos personas et les développer davantage. Une fois que vous aurez réfléchi à vos groupes de parties prenantes, vous devrez élaborer un plan pour les impliquer dans la collecte, l'analyse et l'utilisation des informations. Cela peut inclure l'implication des parties prenantes dans le processus de collecte de données, la validation ou l'examen des données collectées, ou l'analyse des informations de suivi et l'identification des thèmes clés ou des décisions à prendre sur la base de ces informations.



6. Voir Conception de l'outil Persona.

### Tableau 3.1: Suivi participatif de la désertification

La désertification est un « exemple classique d'un problème socio-écologique complexe » (Whitfield, Geist et Loris 2011, 465). Lutter contre la désertification par une approche de suivi participatif peut promouvoir le partage des connaissances et créer des valeurs partagées.

Dans ce contexte, l'un des plus grands défis est "la quantité et la diversité des informations nécessaires pour identifier les seuils et comprendre l'interaction entre les multiples moteurs qui pilotent et tirent le système" (468). Le suivi participatif peut aider à identifier et à comprendre les valeurs et les intérêts conflictuels en garantissant la participation des parties prenantes moins puissantes. La surveillance participative inclut les parties prenantes lors de l'identification des processus socio-écologiques cruciaux et, surtout, lors de la détermination des seuils et de la description de la dynamique du système. Cette approche permet aux professionnels d'intégrer plusieurs échelles, temporelles et géographiques, de suivi et d'analyse.

Dans une approche non participative, un professionnel peut effectuer une évaluation de la situation, générer une description du problème, formuler des recommandations politiques pour résoudre les problèmes précédemment identifiés et utiliser le suivi technique pour évaluer le programme par rapport au cadre construit par le professionnel. Cependant, dans ce scénario où une seule perspective est utilisée, le professionnel est susceptible de manquer des aspects clés de la situation ou des opportunités importantes pour résoudre le problème. En revanche, le suivi participatif implique les principales parties prenantes à chaque étape du processus, ce qui signifie que ce qui est surveillé, ce qui devrait l'être et la meilleure façon de le surveiller seront déterminés avec la contribution des parties prenantes



## B. Suivi pour alertes précoces

Dans des contextes instables tels que ceux où la consolidation de la paix environnementale a généralement lieu, les conflits peuvent s'aggraver rapidement et avoir de graves effets sur les interventions et leurs parties prenantes. Les informations de suivi. **sont essentielles dans le cadre d'un système d'alerte précoce.** . L'utilisation des informations de suivi pour mieux comprendre le contexte et son évolution aide les responsables de la mise en œuvre de l'intervention et les parties prenantes à (1) s'assurer que l'intervention ne cause pas de préjudice, (2) anticiper les changements de contexte susceptibles d'affecter la capacité de l'intervention à atteindre ses objectifs, et (3) limiter les dommages au personnel d'intervention et aux parties prenantes si le contexte du conflit se détériore.

L'alerte précoce comprend "la collecte et l'analyse systématiques d'informations provenant des zones de crise afin de : a) anticiper l'escalade des conflits violents ; b) développer des réponses stratégiques à de telles crises ; et c) présenter des options aux acteurs critiques pour la prise de décision " (MOINS 1997, 1). Lorsque l'on considère quelles informations collecter pour l'alerte précoce, il faut penser largement et au-delà de l'intervention elle-même. Les options potentielles incluent :

- Les changements liés aux processus sociaux, en particulier ceux liés aux relations de pouvoir et aux inégalités.
- Le mouvement des personnes, y compris les réfugiés, les personnes déplacées à l'intérieur du pays et les milices ou groupes militaires.
- Le mouvement des personnes, y compris les réfugiés, les personnes déplacées à l'intérieur du pays et les milices ou groupes militaires.
- Changements ou prévisions de changements dans l'environnement ou le climat, tels que les changements dans la couverture terrestre, la sécheresse, la chaleur ou le froid extrême ou d'autres phénomènes météorologiques extrêmes.
- Changements dans la rhétorique et le récit, par exemple une augmentation soudaine des messages sur les réseaux sociaux liés directement ou indirectement à l'intervention ou au conflit.

Lorsque vous déterminez où obtenir ce type d'informations, vous pouvez prendre en compte des sources officielles telles que les rapports du gouvernement ou de l'ONU, ainsi que les médias sociaux, les connaissances locales et les connexions informelles. Il faut rappeler que, dans la construction de la paix environnementale, le suivi du contexte est aussi important que le suivi de l'intervention elle-même.

### **Tableau 3.2: Fondation pour la Coexistence – Système de suivi précoce des conflits basé sur les citoyens**

À la suite de l'accord de cessez-le-feu de 2002 qui a mis fin à trente ans de guerre civile au Sri Lanka, la Fondation pour la coexistence (FCE) a créé un système citoyen d'alerte précoce des conflits (Rupesinghe 2009).

Ce système d'alerte précoce et de réaction rapide est un exemple de système d'alerte précoce de troisième génération. Les systèmes de première génération (y compris la surveillance) sont situés entièrement en dehors de la région du conflit. Les systèmes de deuxième génération ont un suivi dans la région du conflit, mais une analyse et une prise de décision en dehors de la région. Les systèmes de troisième génération sont entièrement situés dans la région du conflit et comprennent davantage de personnel local et de prise de décision localisée ; ils intègrent également mieux la réponse précoce (Rupesinghe 2009).

En tant que système d'alerte précoce de troisième génération, le système FCE a impliqué la population locale dans la surveillance, l'analyse, l'identification des signes d'alerte précoce et la réponse. L'utilisation d'experts locaux a permis au FCE de naviguer rapidement dans un conflit en évolution rapide, contrairement aux systèmes de première et de deuxième génération où les rapports écrits générés à distance sont rapidement devenus obsolètes.





En théorie, l'alerte précoce éclaire les mesures de réponse pour prévenir l'escalade de la violence, mais en pratique, c'est plus difficile (Rohwerder 2015 ; Arnado 2012). Cela est largement dû aux difficultés à convaincre les décideurs d'agir sur la base des informations d'alerte précoce (Haider 2014). Il est recommandé que les plans d'intervention soient intégrés dans le système d'alerte précoce et que les interventions préventives se concentrent sur la résolution des conflits sous-jacents. En passant en revue la littérature -en particulier la littérature grise-, Rohwerder (2015, 2) note que :

Des programmes efficaces d'alerte précoce et de réponse rapide aux conflits ont eu : i) des informations précises, cohérentes et opportunes provenant d'un large éventail de sources ; ii) une capacité à suivre efficacement l'évolution de la dynamique du conflit à plusieurs niveaux différents ; iii) une bonne compréhension du contexte local et des tendances à long terme ; iv) une participation et une appropriation par une série d'acteurs à travers le pays ; v) la cohésion sociale au niveau communautaire et la volonté de paix des personnes concernées ; vi) une alerte précoce liée à des réseaux et des mécanismes préparés pour concevoir des actions de réponse adaptées ; et vii) des systèmes flexibles pour mener à bien les activités en cours et répondre aux problèmes d'urgence.

En résumé, les **programmes efficaces d'alerte précoce et de réponse rapide aux conflits sont participatifs et inclusifs, adaptables, intégrés et soutenus par un bon suivi.**

L'alerte précoce dépend à la fois d'un flux rapide d'informations et de la volonté d'agir (voir encadré 3.2). En Afrique de l'Est, l'Autorité intergouvernementale pour le développement (IGAD) a créé un mécanisme d'alerte précoce et de réponse aux conflits pour couvrir deux zones en proie à des conflits fréquents: le cluster Karamoja (Éthiopie, Kenya, Soudan et Ouganda) et le cluster Somali (Éthiopie, Kenya et Somalie) (Rohwerder 2015, 9). Le mécanisme impliquait des représentants officiels et non étatiques aux niveaux local et national pour répondre aux alertes précoces. En 2007, le mécanisme de l'IGAD a appris que des combattants kenyans Pokot prévoyaient d'attaquer la caserne de Bukwo, où les forces ougandaises gardaient leur bétail. L'observateur kenyan a alors contacté l'homologue concerné en Ouganda, qui à son tour a alerté les forces ougandaises et les autorités locales. D'autres communications ont réussi à avertir les Pokot de ne pas franchir la frontière, évitant ainsi le conflit.



## C. Suivi pour la gestion adaptative

Même si une intervention a la chance d'éviter les épidémies qui déclenchent les mécanismes d'alerte précoce, il est **fort probable que les interventions dans des contextes fragiles ou touchés par des conflits - qui sont en fait la majorité des contextes de projets de consolidation de la paix environnementale - devront être adaptées au cours de mise en œuvre.** . Divers aspects du contexte évoluent, la connaissance du contexte change et augmente, et les interventions connaissent de nouvelles activités et approches. Dans ces cas, il est essentiel que ceux qui mènent des interventions de consolidation de la paix environnementale sachent si, quand et comment cette intervention doit être adaptée. Ainsi, le suivi joue un rôle important dans ce processus de gestion adaptative .<sup>6</sup>

Lors de la conception et de la mise en œuvre d'un système de suivi pour soutenir la gestion adaptative, les éléments suivants doivent être pris en compte:

- Réalisez-vous régulièrement un processus de contrôle, analyse et apprentissage des informations de suivi que vous collectez?**  
Assurez-vous que les stratégies que vous avez incluses dans votre plan de suivi pour utiliser les informations de suivi et modifier les activités, sont toujours réalisables et pertinentes. Ajustez ces stratégies si nécessaire.
- Le processus est-il réalisé avec la fréquence et la rapidité nécessaires au contexte??**  
Construire la paix environnementale nécessite des informations et des décisions opportunes pour une gestion adaptative efficace. Si votre processus est trop lourd ou prend trop de temps,

d'autres stratégies peuvent être envisagées, comme déléguer plus de pouvoir aux parties prenantes sur le terrain (Desai et al. 2018).

- Impliquez-vous les bonnes parties prenantes dans les processus?** N'oubliez pas que l'inclusion ou l'exclusion de certains groupes de parties prenantes peut avoir un impact à la fois sur vos décisions et sur la manière dont elles sont reçues ; et peuvent donc également affecter la trajectoire de votre intervention, car différentes parties prenantes peuvent avoir des perspectives différentes sur la signification de l'information. Qui est impliqué et comment cela est fait doit refléter la prise en compte de la dynamique du pouvoir et du conflit et donc être sensible au conflit (voir ci-dessous).
- Avez-vous suffisamment d'informations de suivi pour prendre des décisions éclairées et ajuster le cap?** Avez-vous été en mesure de recueillir les informations dont vous avez besoin, y compris les informations relatives aux conséquences imprévues, ou avez-vous besoin de modifier votre plan de suivi ?
- Documentez-vous les décisions prises et les actions à entreprendre en fonction des informations obtenues?** ? Il est important de surveiller ce qui a été décidé d'être fait et quelles actions sont nécessaires sur la base de l'examen et de l'analyse, y compris la ou les personnes responsables et le calendrier d'action. Cela permet de s'assurer que les informations de suivi sont effectivement utilisées.

6. Voir le Chapitre 2 (Elaboration).



## D. Suivi sensible du conflit



En lien avec la gestion adaptative, la sensibilité aux conflits est basée sur « une solide compréhension de l'interaction bidirectionnelle entre les activités et le contexte et sur le fait d'agir pour minimiser les impacts négatifs et maximiser les impacts positifs d'[une] intervention sur le conflit, dans le cadre des priorités/objectifs d'une organisation donnée » (Conflict Sensitivity Community Hub s.d.). Ainsi, la sensibilité aux conflits commence par comprendre le contexte dans lequel vous opérez, comprendre comment le contexte affecte votre intervention et comprendre comment votre intervention affecte le contexte. Avec de telles informations et une large compréhension de ce que signifie un conflit et de ce à quoi il ressemble, vous pouvez éviter de nuire ou d'exacerber les conflits existants et maximiser les impacts positifs de votre travail.

**Le suivi sensible aux conflits procède à la collecte, à l'analyse, à la réflexion et à l'utilisation des informations de manière conforme aux processus décrits ci-dessus et qui cherchent à réduire le risque de nuire tout en maximisant les impacts positifs.** Deux stratégies spécifiques pour le suivi sensible aux conflits comprennent:

- **Comprendre les différents types de conflits et de violence** Johan Galtung propose une typologie utile de la violence, en distinguant la violence latente et manifeste, la violence intentionnelle et accidentelle, la violence physique et psychologique, et la violence personnelle et structurelle (Galtung 1969). Afin de réussir à concevoir un plan de suivi sensible aux conflits, il faut prendre en compte les différents conflits

dans la zone (y compris les conflits latents), ainsi que les circonstances qui pourraient contribuer à aggraver ou empirer le conflit, comme le démarrage d'un processus de collecte des données basées sur un certain groupe de parties prenantes qui est considéré avec suspicion par d'autres ou réunissant des parties en conflit pour discuter d'informations sans facilitation adéquate.

- **S'appuyer sur l'expérience locale:** Ceux qui vivent dans les lieux où se déroule la consolidation de la paix environnementale sont des experts dans ce domaine et, probablement, du conflit. En collaborant avec les populations locales et en faisant confiance à leur connaissance de l'intervention et du contexte, vous acquérez une compréhension plus nuancée de la situation. Cela vous permettra de discerner plus efficacement ce qu'il faut surveiller et comment le faire. Ainsi, vous pourrez éviter de faire des dégâts tout en augmentant les effets positifs de votre travail.

Les deux stratégies sont souvent liées. Considérons, par exemple, les conflits entre l'agriculture et l'élevage qui sont courants dans tout le Sahel, ainsi que dans d'autres pays (Lind 2014 ; Alden Wiley 2014). L'analyse de ces conflits met en évidence que l'un des déclencheurs courants est lorsque les éleveurs qui ont des problèmes d'accès à l'eau et aux pâturages traversent les lignes tribales dans une région où l'eau et les pâturages sont relativement abondants (Ayana et al. al. 2016). Pour connaître ces types de limites, un professionnel devrait travailler avec la population locale pour comprendre où se trouvent les limites agricoles traditionnelles ; et ces données peuvent ne pas être facilement disponibles à partir d'une autre source.

## E. Le genre dans le suivi



Il existe plusieurs façons de prendre en compte le genre dans le suivi des interventions de consolidation de la paix environnementale. Par exemple, en collectant des données de suivi sur la dynamique de genre et les résultats, en ventilant les données de suivi par sexe, en garantissant la sensibilité au genre dans les méthodes utilisées pour collecter les données de suivi et en incorporant une perspective de genre dans l'analyse et la réflexion sur les données.

La première approche consiste à **surveiller comment une intervention influence la dynamique de genre** en surveillant certains indicateurs liés au genre ou en interrogeant les participants ou parties prenantes à l'intervention sur les questions liées au genre, à l'égalité des genres et au genre lors d'enquêtes, de groupes de discussion ou d'entretiens. Voici des exemples de données de suivi à collecter (Miletto, Pangare et Thuy 2019):

- Le nombre ou le degré auquel les cadres de gouvernance environnementale sont sensibles au genre, réactifs ou transformateurs.
- Changements dans l'égalité des genres au sein de la direction et du personnel.
- Équilibre de genre entre les bénéficiaires, les participants et les personnes impliquées/consultées.
- Changements dans la perception de la sécurité ou la prévalence de la violence entre les différents sexes.
- Augmentation de la proportion de femmes participant au dialogue ou aux processus de paix ou changements dans la qualité de la participation.

- Comment l'intervention affecte l'accès des femmes à la terre, aux forêts, à l'eau, à la pêche et à d'autres ressources (par exemple par la propriété des ressources, l'accès pratique, le revenu gagné et la sécurité alimentaire).

Quelles que soient les données de suivi spécifiques collectées, il est **important d'éviter de trop compter sur le comptage des femmes ; et il est essentiel d'inclure des questions sur les perceptions et les expériences de genre** (Merkel 2021). Par exemple, les données sur l'augmentation de la participation des différents sexes doivent être complétées par des informations qualitatives sur la nature et les répercussions de cette participation. Une autre stratégie pertinente et souvent négligée consiste à demander aux personnes de ces sexes à quoi ressemblerait un succès ou un changement positif pour elles, puis à surveiller ces aspects.<sup>7</sup>

Une deuxième approche du suivi sensible au genre consiste à **collecter des données ventilées par genre**. Cela signifie collecter des données sur le sexe des répondants ou des participants pour mieux comprendre les différentes expériences ou perceptions d'une situation ou d'une intervention, ainsi que la façon dont l'intervention affecte différemment les personnes de genres différents. Par exemple, les femmes et les hommes peuvent avoir des relations différentes avec les ressources naturelles, et les personnes transgenres vivent souvent les conflits différemment des autres. Gardez à l'esprit que les conceptions du genre vont au-delà du binaire masculin-féminin. Permettre aux participants d'auto-identifier leur sexe dans les enquêtes est un moyen d'élargir l'inclusion dans le processus de suivi (Spiel, Hamison et Lottridge 2019).

7. Pour plus d'informations, consultez le Chapitre 2 (Elaboration).



Lors de la collecte de données ventilées par sexe, **l'intersectionnalité peut également être prise en compte**. Alors que les femmes et les hommes ont des expériences, des opportunités et des impacts différents, les femmes qui sont également des minorités ethniques ont des expériences différentes de celles des femmes du groupe ethnique prédominant. De même, les femmes et les filles peuvent avoir des expériences différentes. Pour comprendre l'intersectionnalité, il est également important de **collecter des données sur l'ethnicité, l'âge et la religion, entre autres informations démographiques**.

**Le genre doit également être pris en compte lors de l'élaboration du processus de collecte des données de suivi.** Les rôles de genre peuvent influencer quels types de collecte de données sont appropriés ou sûrs. Réfléchissez aux questions suivantes :

- Y a-t-il des sujets tabous ou inconfortables pour les personnes de certains sexes ? Si oui, pouvez-vous collecter des données sur ces sujets de manière discrète, comme des enquêtes anonymes par SMS ou par observation ?

- Les hommes ou les femmes seraient-ils plus enclins à partager des informations dans des groupes de même sexe ou individuellement ? Par exemple, les femmes peuvent être plus disposées à partager des informations sur un pied d'égalité, tandis que les hommes peuvent être plus à l'aise de parler à une seule personne.
- Y a-t-il des problèmes de sécurité potentiels avec les méthodes de suivi prévues ? Par exemple, est-il sécuritaire pour les femmes de se rendre à un certain endroit pour participer à un groupe de discussion ? Est-il tabou pour les femmes de parler à des hommes en dehors de leur famille ? Si c'est le cas, il peut être nécessaire d'apporter des modifications à qui collecte les données de suivi et à la manière dont cela se fait.

Enfin, **la perspective de genre est importante dans l'analyse des données de suivi** (House et al. 2023 ; Young, Lee-Smith et Carey 2020). Les personnes de sexe différent peuvent interpréter les données de suivi de différentes manières : ce qui est positif ou satisfaisant pour un groupe peut ne pas l'être pour un autre. Par conséquent, il est important de laisser de la place aux interprétations sexospécifiques des données de suivi.



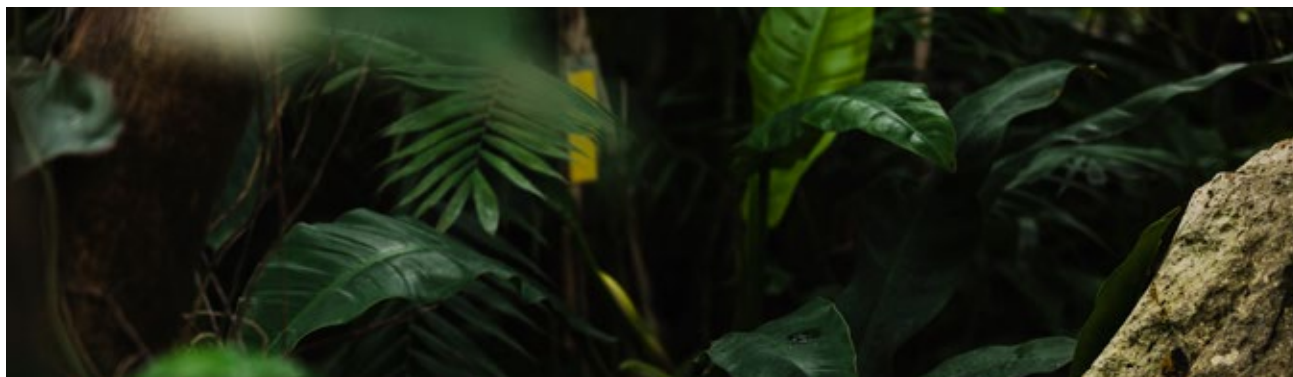
## 3.3. Collecte de données



Le suivi est basé sur la collecte de données dans trois catégories principales:

- 1. Être basé sur une théorie du changement et des indicateurs associés:** Comme pour les autres interventions, le suivi de la consolidation de la paix environnementale doit être basé sur la théorie du changement de l'intervention. Cela signifie collecter des données sur ce que fait l'intervention et comment elle le fait, ainsi que sur les effets de ces actions. Commencer par la théorie du changement vous permet également d'affiner votre suivi à une zone géographique ou à des groupes de parties prenantes spécifiques. **Le suivi est particulièrement important pour les points clés de conversion ou de levier;** dans de nombreux cas, ce sont les parties d'une théorie du changement qui sont nouvelles, innovantes, incertaines ou qui manquent de preuves à l'appui. Ce type de suivi est généralement effectué à l'aide d'indicateurs qualitatifs et quantitatifs alignés sur la théorie du changement.
- 2. Le contexte d'intervention:** Le travail de construction de la paix environnementale se déroule dans des contextes complexes et dynamiques. Par conséquent, il est également important de collecter des informations sur le contexte plus large pour comprendre quels facteurs peuvent influencer l'intervention. Notez que ces informations peuvent également être liées à la théorie du changement sous forme d'hypothèses ou de risques.
- 3. Effets ou conséquences imprévus.** Une fois de plus, étant donné que le travail de consolidation de la paix environnementale se déroule dans des contextes complexes, la possibilité qu'une intervention contribue à des effets ou des conséquences imprévus est élevée, ce qui signifie qu'il est essentiel d'incorporer un processus de suivi qui permet aux professionnels de saisir ces effets imprévus à mesure qu'ils surviennent.

Ce chapitre traite de l'utilisation des données secondaires (c'est-à-dire préexistantes) et des données primaires dans le suivi. Bien que les données secondaires puissent avoir l'avantage d'être gratuites ou peu coûteuses, elles ne traitent souvent que d'aspects spécifiques (par exemple, les changements dans le contexte de l'intervention et les changements généraux dans l'environnement).



## A. Données secondaires ou préexistantes

Avant de collecter des données primaires, ou des données collectées directement par l'intervention, il est, **important d'explorer si et dans quelle mesure des données secondaires (ou préexistantes) pertinentes sont disponibles.** Les interventions de consolidation de la paix environnementale sont souvent multiformes et, en tant que telles, nécessitent la collecte et l'analyse d'une multitude d'indicateurs. L'utilisation de données précédemment collectées, accessibles au public ou autrement accessibles peut faire gagner du temps et des ressources aux professionnels en les aidant à **concentrer la collecte de données primaires sur les lacunes ou les informations liées à des théories spécifiques du changement.** Les sources de données préexistantes potentielles comprennent les ministères, d'autres organisations opérant dans la région, les universités et les chercheurs. En outre, il existe de nombreuses bases de données qui surveillent l'environnement, les conflits, la paix et d'autres dimensions qui peuvent être pertinentes pour un projet de consolidation de la paix environnementale ; l'annexe 3-I contient un tableau des ressources potentiellement pertinentes.

### Savez-vous que...?

Les programmes de cartes gratuites comme QGIS et Google Earth peuvent fournir des outils simples et à bas coût pour générer des cartes de votre zone d'intérêt.

Toutes les données ont des limites. Assurez-vous de bien **comprendre la stratégie d'échantillonnage utilisée ou tout biais potentiel des données secondaires pouvant affecter la validité et la fiabilité de votre suivi** avant de l'intégrer dans votre cadre de suivi. Par exemple, les données de télédétection nécessitent souvent une vérification sur le terrain, ce qui peut être difficile dans les contextes touchés par un conflit (voir encadré 3.3). Lors de la comparaison de données préexistantes provenant de différentes sources, les questions suivantes doivent être prises en compte:

- À quelle échelle les données ont-elles été collectées? Certaines données sont collectées au niveau de l'individu ou du ménage, tandis que d'autres se réfèrent à un pays ou à une région dans son ensemble. Par exemple, si vous ne travaillez que dans une seule communauté, les données peuvent ne pas être utiles au niveau national.
- Quand les données ont-elles été collectées? Il y a souvent des décalages entre le moment où les données sont collectées et leur disponibilité, ce qui peut influencer l'utilité des données pour des contextes dynamiques et instables, y compris les contextes fragiles et touchés par les conflits de nombreuses interventions de construction de la paix environnementale.



- Quelle est la période de temps des données ? Est-ce annuel, mensuel ou hebdomadaire ? Est-il suffisamment granulaire pour être utile à votre suivi?
- Comment l'indicateur est-il défini ? Par exemple, la Banque mondiale dispose d'un ensemble de données sur la cohésion sociale qui combine la « satisfaction à l'égard de la vie » et la « corruption des médias » au niveau des pays.<sup>8</sup> Une intervention spécifique peut essayer d'accroître la cohésion sociale, mais la définition spécifique peut ne pas être optimale (ou même pertinente) pour votre contexte.
- Existe-t-il différentes sources pouvant fournir des données similaires, mais à des échelles ou des temporalités différentes ? Les autorités locales, par exemple, sont susceptibles de disposer de données à plus petite échelle ou plus rapidement que les gouvernements nationaux.



### Tableau 3.3: Facteurs à prendre en compte sur les données de détection éloignée

Les données de télédétection sont susceptibles de permettre aux professionnels de mieux comprendre la variabilité spatiale et temporelle de la structure et des fonctions des écosystèmes, ainsi que la biodiversité dans un contexte de changement climatique. Les satellites peuvent fournir des informations spécifiques sur l'utilisation des terres, les changements de couverture terrestre, la biomasse aérienne, les conditions de sécheresse et les variations de température (Nagai et al. 2020). Les données de télédétection peuvent être particulièrement utiles pour les endroits où il n'est pas sûr de collecter des données sur le terrain (Weir, McQuillan et Francis 2019). Cependant, il est important de se rappeler qu'il y a beaucoup de choses qui ne peuvent pas être vues depuis les satellites ; la collecte de données étendues vérifiées au sol à partir de plusieurs emplacements et sources pour valider les données satellitaires et de télédétection peut aider à atténuer les incertitudes (Nagai et al. 2020).

8. Voir GovData360 de la Banque Mondiale, <https://govdata360.worldbank.org>.



En fin de compte, **ceux qui travaillent dans le domaine de la consolidation de la paix environnementale doivent gérer leurs attentes.**

Les contextes de conflit, en particulier, nécessitent souvent des compromis entre la disponibilité, la pertinence et l'objectivité des données de suivi. Les données préexistantes peuvent être plus utiles pour contextualiser une intervention, tandis que la collecte de données primaires peut fournir plus de détails.

Lors du suivi d'une intervention pour la construction de la paix environnementale, comme d'autres interventions, de nombreux problèmes liés à l'information et aux données peuvent survenir. La figure 3.1 énumère plusieurs de ces défis et les regroupe en quatre catégories:

- (1) Absence de données (littéralement ou pratiquement),
- (2) Accès aux données,

(3) Données provenant de plusieurs sources, et

(4) Complexité des données, des logiciels et des analyses.

En plus d'exposer les défis mentionnés, la figure met en évidence le large éventail de solutions possibles pour les résoudre. Plusieurs solutions répondent à plus d'un défi, au moins en partie. Par exemple, le développement de protocoles peut aider à relever six défis différents, tels que la collecte de données sensibles, l'accès aux données existantes et l'utilisation des données à différentes échelles géographiques. Ce n'est pas parce que les solutions répondent à un grand nombre de défis que les solutions sont plus importantes. Les multiples liens entre les défis et les solutions, comme illustré dans la figure ci-dessous, soulignent que les professionnels peuvent souvent choisir parmi de nombreuses actions possibles pour relever un défi donné ou utiliser une solution particulière pour surmonter plus d'un obstacle.



## DEFIS EN LIEN AVEC LES INFORMATIONS

## REPONSE AUX DEFIS

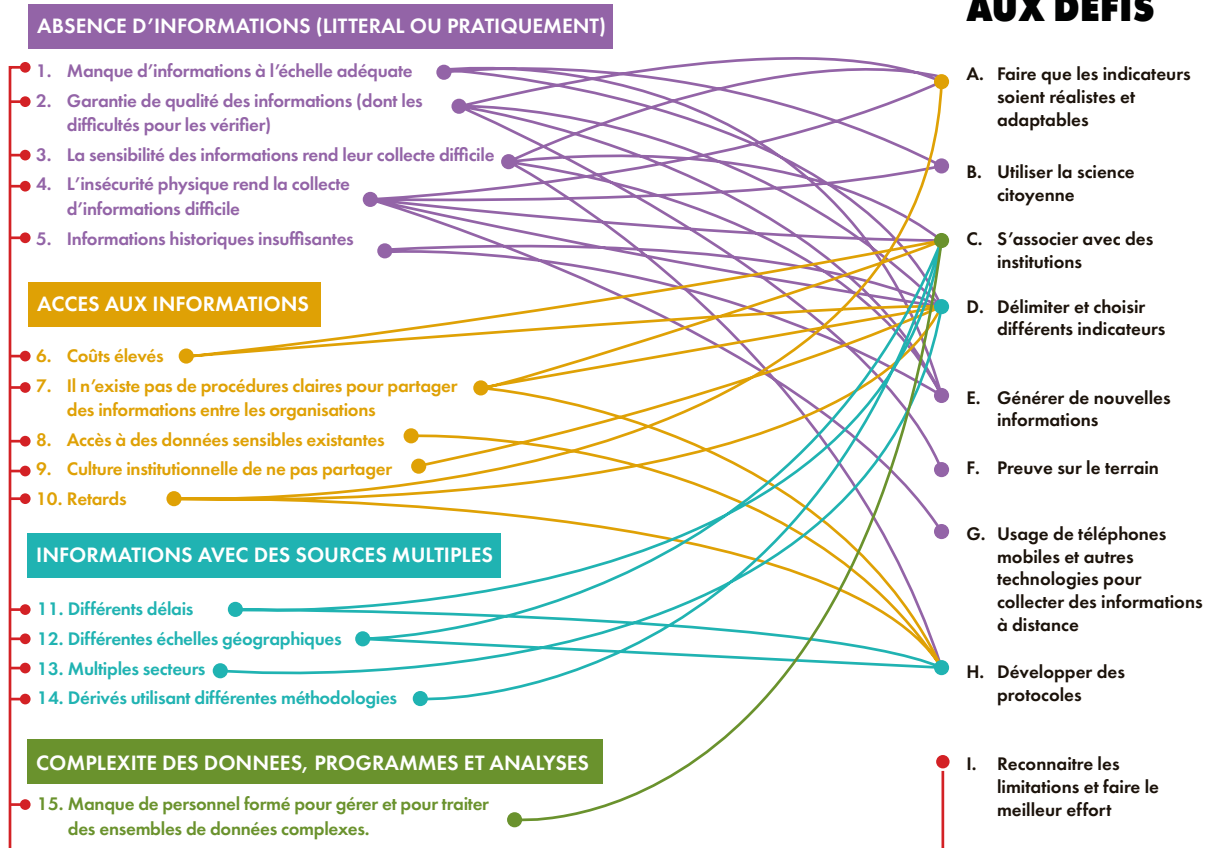


Figure 3.1 : Carte de chaleur qui illustre les multiples liens possibles entre défis et solutions en lien avec les données  
Source: ELI.

## B. Données primaires

Dans les cas où les données de suivi préexistantes ne sont pas disponibles ou adéquates, les interventions devront collecter leurs propres données, appelées données primaires. Lors de la détermination du type de données primaires à collecter, rappelez-vous que la **collecte de données doit prendre en compte l'intervention et ses ressources, les informations nécessaires (y compris les indicateurs) et le contexte**. Il s'agit d'un processus imparfait : il y a généralement un besoin (et certainement un désir) de plus de données brutes que le budget et d'autres ressources pour collecter les informations. Pour plus d'informations à ce sujet et sur d'autres considérations, voir l'encadré 3.4.



### Tableau 3.4: Considérations pour le choix de méthodes et outils de collecte des données

Lors de la détermination des méthodes et des outils de collecte de données, les questions suivantes doivent être prises en compte:

#### Pertinence et utilité:

- Les données donnent-elles une image adéquate et appropriée de ce que l'on veut mesurer?
- Les données collectées fournissent-elles un niveau suffisant de détails et de confiance dans les données pour éclairer l'apprentissage et la prise de décision?
- Le processus de collecte de données garantit-il que vous recevez les informations dont vous avez besoin quand vous en avez besoin?
- Surveillez-vous de près les contextes sociaux, politiques et économiques plus larges?

#### Fiabilité:

- Existe-t-il une possibilité de biais, par exemple, dans la manière dont l'échantillon est déterminé ou des biais des personnes qui collectent les informations?
- Le processus de collecte des données garantit-il leur intégrité ? Existe-t-il des risques que les données soient manipulées?
- Pouvez-vous utiliser la même méthode de collecte de données tout le temps? Ceci est particulièrement important dans les contextes de conflits dynamiques. Assurez-vous de sélectionner une approche qui, selon vous, peut être raisonnablement appliquée à mesure que les choses changent.

#### Sensibilité aux conflits et considérations éthiques:

- Les données sont-elles collectées de manière à protéger la vie privée, la confidentialité et/ou l'anonymat des parties intéressées?
- Disposez-vous d'un processus de consentement éclairé suffisant pour que les personnes qui fournissent des informations connaissent la raison de la collecte et de l'utilisation des données, leurs droits (y compris le droit de retrait) et qui elles peuvent contacter en cas de questions ou de préoccupations?
- Les outils et processus de collecte de données sont-ils sensibles et culturellement et contextuellement appropriés ? Sont-ils mis en place d'une manière qui a du sens pour le contexte et évite de mettre quelqu'un en danger?

#### Impact:

- Comment le processus de collecte de données peut-il responsabiliser les parties prenantes, renforcer la confiance et les relations, et autrement soutenir les objectifs de votre intervention?

#### Viabilité:

- Disposez-vous du financement, du personnel et des autres ressources nécessaires pour collecter et traiter les données?

Les méthodes de suivi typiques pour la collecte de données primaires comprennent **les observations, les entretiens individuels et de groupe, les groupes de discussion et les enquêtes**. En plus de ces méthodes plus traditionnelles, il existe un certain nombre de méthodes de suivi innovantes qui sont bien adaptées aux contextes de consolidation de la paix environnementale, telles que:



- **La science civile ou citoyenne** peut être utile pour collecter des données environnementales pendant et après un conflit, à la fois pour « combler les lacunes en matière de collecte de données » et potentiellement pour « responsabiliser les communautés touchées par la dégradation de l'environnement, améliorer leurs droits humains environnementaux, compléter la capacité de suivi des organisations gouvernementales, souvent limitées, et faciliter la coopération et la consolidation de la paix » (Weir, McQuillan et Francis 2019, 1). La science citoyenne peut englober de multiples activités et doit être utilisée comme une approche complémentaire au suivi à distance, mais sur le terrain. Des exemples d'applications potentielles pour le suivi des impacts environnementaux liés aux conflits comprennent le suivi de la dégradation des terres ; cartographier les dommages aux infrastructures, y compris les bâtiments et les installations industrielles ; et le suivi de la pollution par les hydrocarbures.
- De même, **le crowdsourcing** est une méthode de suivi utile pour les zones où il est difficile de collecter des données sur le terrain en temps opportun, telles que les zones touchées par un conflit actif. Parmi les avantages de cette approche, il y a sa rapidité, qui peut prendre en charge les systèmes d'alerte précoce, "générant des informations" sur le moment "", qui peut conduire à "une action rapide et opportune" et "rendre disponibles des sources d'informations alternatives

pour vérification, planification d'action et réponse » (Kahl, McConnell et Tsuma 2012, 30). Les types de crowdsourcing incluent la collecte de photos et de vidéos pour créer une carte de la violence ; l'utilisation de bénévoles ou de participants pour marquer des incidents ou des lieux importants sur des images satellites ; extraire des données des réseaux sociaux sur des sujets clés ; et même l'analyse d'informations via le crowdsourcing via des plateformes communautaires (Shiel 2013).

- Pour les interventions qui incluent un élément de communication d'informations ou de sensibilisation dans leur théorie du changement, une approche pour surveiller l'augmentation des connaissances ou de la sensibilisation, ainsi que les effets imprévus, est le suivi des rumeurs (Guidrey, Bango et Ayoob 2022 ). Le partenariat avec les membres de la communauté locale pour surveiller le contenu des rumeurs ou des informations diffusées dans une communauté "est une méthode profondément localisée qui permet aux programmes de réagir rapidement aux environnements changeants et de recueillir des informations auprès des communautés sur l'efficacité des activités du programme..." (91). Il peut également être appliqué dans des contextes d'insécurité où il peut être difficile pour une équipe d'intervention ou de suivi et d'évaluation d'atteindre une zone spécifique. De plus, cette méthode de suivi « permet une gestion adaptative en fournissant des mises à jour régulières et des

points de données exploitables à l'équipe du programme » (91). L'analyse des rumeurs et la réponse à celles-ci peuvent également être une activité collaborative qui augmente l'engagement des parties prenantes, augmente la pertinence de la réponse et renforce la confiance grâce à la transparence.

- La **cartographie participative avec les communautés** peut être utilisée pour intégrer les connaissances locales dans les processus de planification de l'utilisation des terres, informant la cartographie des risques pour la sécurité climatique (Kron et al. 2022). Ces cartes fournissent des informations sur "les points chauds possibles de la sécurité climatique, les régions et les groupes de population touchés, les secteurs à cibler et les endroits où les réaliser" (32). Ils peuvent également être utiles à plusieurs niveaux et à travers différents groupes de parties prenantes, offrant "une opportunité d'initier des processus de dialogue, soit entre la population affectée et les groupes en conflit lors de la collecte de données et de l'élaboration de la carte dans le cadre d'un processus participatif au niveau local, soit entre les décideurs politiques et les parties prenantes lorsque les résultats de la cartographie sont présentés au niveau national.
- **Les conversations communautaires** sont une méthode informelle largement appliquée d'engagement communautaire (Kotze et al. 2013). Ces conversations « permettent des discussions menées par la communauté pour identifier, réfléchir et trouver des solutions locales aux problèmes communs de justice, de sécurité et d'utilisation des terres » (PNUD 2022, 6). Il a été prouvé qu'ils aident à identifier des « solutions communautaires et pratiques » (6) aux problèmes

et qu'ils « contribuent au processus de guérison communautaire » (7) en offrant un espace de partage aux membres de la communauté. Ils "renforcent également la cohésion sociale et ont donné aux participants une idée des changements qu'ils peuvent accomplir lorsqu'ils travaillent ensemble" (7), et ont "mis en évidence la nécessité pour les communautés de faire face à leur passé et la nécessité d'établir des mécanismes de justice transitionnelle communautaire » (7), entre autres.

- **La narration d'histoires** est une méthode participative qui a été appliquée dans le contexte de la consolidation de la paix (Higgins 2011 ; Linabary, Krishna et Connaughton 2017). La narration culturelle a été suggérée comme méthode pour aborder les questions de pertinence culturelle et d'appropriation locale dans la recherche participative communautaire et « comme méthode de co-construction de sens et de promotion du dialogue qui pourrait conduire à une action productive vers le changement social » (Linabary, Krishna, et Connaughton 2017, 432). La narration peut également être numérique (par exemple Higgins 2011), ce qui pourrait convenir aux contextes touchés par les conflits où les communautés sur le terrain peuvent être difficiles à atteindre. Cependant, il faut tenir compte du degré d'inclusion que permet l'utilisation des outils numériques, ainsi que de la manière dont l'utilisation de ces outils peut accroître l'accès pour certains tout en limitant l'accès pour d'autres.
- Les méthodes de suivi **visuelles (photo ou vidéo) ou basées sur les arts permettent aux personnes** de s'exprimer autrement que les méthodes de suivi plus traditionnelles telles que les sondages ou les entrevues. Ces méthodes visuelles peuvent également permettre aux parties

prenantes d'exprimer des idées complexes ou de jeter les bases de réponses plus approfondies ultérieurement (Charlton n.d.). Par conséquent, ces méthodes peuvent être plus accessibles dans des situations où les sujets explorés sont complexes, tabous, inconfortables ou difficiles à discuter pour les parties prenantes. Dans le cas de changements environnementaux, les méthodes de suivi visuelle offrent également un moyen concret d'obtenir un instantané rapide de la situation.

- **Drones:** Dans les zones inaccessibles à pied, les drones peuvent être utilisés comme méthode de suivi à distance. Ils ont été utilisés dans le cadre du maintien de la paix des Nations Unies avec des applications telles que la collecte d'informations sur des événements potentiellement passés inaperçus dans les zones de conflit (Yekple 2017). Il est important d'être conscient de la vie privée et des préoccupations politiques associées à ce type de suivi.

- **Échantillonnage d'assurance du qualité des lots – LQAS (Échantillonnage d'assurance du qualité des lots).** LQAS est une approche de suivi initialement utilisée comme méthode de contrôle de la qualité dans la fabrication (MEASURE 2022), qui a été appliquée dans divers contextes de programmes de développement liés à la santé et peut être applicable dans des contextes touchés par des conflits. Elle consiste à prélever des échantillons dans une zone prédéfinie pour déterminer si un indicateur a une performance acceptable. Pham et al. (2016) examinent l'utilisation du LQAS dans les interventions de santé primaires au Darfour occidental, au Soudan. Malgré les défis, la méthode a été considérée comme bénéfique dans le contexte dans lequel elle a été appliquée ; les auteurs notent que "la capacité de LQAS à être facilement enseignée aux gestionnaires locaux et la nature décentralisée de la collecte et de l'analyse des données dans LQAS améliorent ses perspectives de durabilité, ce qui est vital dans les contextes à faibles ressources".

## C. Participation et inclusion

Accroître la participation et l'inclusion dans le suivi de manière culturellement et contextuellement appropriée et sensible aux conflits est important pour les interventions de consolidation de la paix environnementale, car la participation et l'inclusion peuvent soutenir les objectifs de ces interventions et aider à garantir leur pertinence, leur efficacité et leur durabilité. Les stratégies clés pour améliorer la participation et l'inclusion dans les processus de suivi comprennent:



- **Développer des méthodes de suivi en collaboration avec les parties prenantes** pour garantir leur pertinence et leur applicabilité au contexte, cela peut inclure l'exploration de modes de connaissance plus localisés ou indigènes (Hendrix et al. 2023) ;
- **Communiquer** dès le début avec les parties prenantes **l'objectif et les méthodes** de suivi et de collecte de données, et **recueillir des commentaires** sur le processus et les défis potentiels;

- Assurer et comprendre les conceptualisations locales ou autrement applicables de la **propriété, de la transparence et de la sensibilité des données**.
- **Élargir les domaines d'intérêt pour la participation**, car les effets (voulus ou non) des interventions de consolidation de la paix environnementale peuvent être considérables (Hendrix et al. 2023).

Comme pour la conception, l'évaluation et l'apprentissage, l'augmentation de la participation et de l'inclusion dans le suivi peut nécessiter du temps et des ressources supplémentaires. Une façon d'impliquer davantage de parties prenantes dans le suivi, de réduire le potentiel de préjugés culturels et d'élargir les efforts de collecte de données consiste à **travailler avec des membres de la communauté qui peuvent devenir des auto-ethnographes et collecter des données au sein de leur propre communauté. Étant donné que les gens peuvent ne pas répondre** avec précision aux enquêtes et aux entretiens, en particulier dans les contextes de conflit, il est parfois préférable que les parties prenantes racontent leurs propres histoires et collectent des données. Des outils tels que SenseMaker du Cynefin Center peuvent être utilisés pour aider les communautés à raconter leurs propres histoires dans leur propre langue et à créer leurs propres solutions (Cynefin Center 2017).

**Les jeunes peuvent souvent être des ethnographes efficaces** car ils connaissent les technologies d'enregistrement telles que les smartphones et ont accès aux membres de la communauté. Girl Hub - une organisation qui vise à autonomiser et à améliorer la vie des adolescentes au Rwanda, en Éthiopie et au Nigeria - a utilisé avec succès une méthode similaire de collecte de données, en posant aux filles et à leurs

tuteurs des questions ouvertes sur les expériences des filles et en les soutenant dans l'analyse de leurs propres récits. Grâce à cette approche, Girl Hub a pu identifier les problèmes courants des adolescentes, ainsi que les meilleures réponses à ces problèmes, les attitudes sociétales à l'égard des adolescentes et les effets des activités de Girl Hub (Narrate 2014).

**Il faudra bien noter que la participation accrue et l'inclusion peuvent générer des tensions entre la transparence et la sensibilité des informations.** Par exemple, le partage d'informations de suivi indiquant qu'un groupe pourrait bénéficier davantage de l'intervention que d'autres pourrait provoquer des tensions. Le partage d'informations sensibles concernant les membres vulnérables d'une communauté pourrait accroître leur vulnérabilité. Bien qu'il n'existe pas de solution unique pour naviguer ou équilibrer ces tensions, il est essentiel de comprendre les préoccupations des parties prenantes concernant l'environnement, le conflit et les systèmes de valeurs pertinents.

### Tableau 3.5: A prendre en compte: Le suivi participatif peut soutenir les objectifs de l'intervention

Les processus de suivi participatif qui impliquent de manière appropriée et en toute sécurité les parties prenantes dans la collecte et l'analyse des informations peuvent jouer un rôle clé pour assurer la transparence, renforcer la confiance et les relations avec les parties prenantes et accroître l'acceptation d'une intervention.





Dans les contextes touchés par les conflits où l'accès est difficile, voire dangereux - ou dans des cas tels que la pandémie de COVID-19 (voir encadré 3.6) - il peut être utile et peut-être nécessaire de s'appuyer sur les parties prenantes locales pour collecter les données de suivi. Cette approche consiste à **adapter les cadres de suivi et d'évaluation pour utiliser des outils simples, souvent numériques, avec des instructions claires et dans les langues locales**. Bien que cette approche nécessite un examen plus attentif du processus de suivi, elle contribue également à une plus grande implication des parties prenantes et des autres participants dans la collecte de données et l'analyse des réussites et des défis des interventions, mais peut fournir de meilleures informations de retour d'information sur le suivi et le renforcement des processus d'apprentissage.

Bien que la technologie soit un outil important pour le suivi dans des contextes volatils, dynamiques ou peu sûrs, il est important **de considérer les avantages et les inconvénients de l'utilisation des technologies dans le suivi**. Alors que l'utilisation de la technologie peut produire des informations de suivi qui ne seraient pas disponibles autrement, certaines parties prenantes peuvent être laissées pour compte en raison d'un manque de connaissances techniques ou d'accès. Le recours à la technologie et aux moyens virtuels de collecte de données peut également avoir un impact négatif sur la communication et les relations. Il est important que les professionnels identifient des moyens d'atténuer ces défis, en particulier compte tenu de l'importance de la confiance et de la transparence dans les contextes de consolidation de la paix environnementale.



### Tableau 3.6: Suivi durant la pandémie de COVID-19

Avec la pandémie de COVID-19, les professionnels ont soudainement été confrontés au défi de savoir comment mener des activités d'intervention et collecter des données de surveillance, car les déplacements et l'accès aux sites locaux étaient limités, et souvent inexistant, mais cette expérience a alimenté l'innovation et l'apprentissage.

Les restrictions imposées par la pandémie ont limité la collecte de données en personne, obligeant les **professionnels à recourir à d'autres sources de données et à des outils à distance**. Le Bureau indépendant d'évaluation (IOE) du Fonds pour l'environnement mondial (FEM), par exemple, a combiné des données géospatiales et socioéconomiques provenant d'ensembles de données existants collectés par d'autres organisations telles que la Banque mondiale, ainsi que la communication avec des homologues locaux qui ont assumé la responsabilité du suivi lorsque le personnel n'a pas pu accéder au site d'intervention (GEF OEI 2020). En examinant les deux types de données, l'OEI a pu tirer des conclusions sur les co-bénéfices des interventions. Par exemple, en Ouganda, une corrélation positive a pu être démontrée entre les actifs des ménages et la proximité des interventions du FEM ; les ménages les plus proches des zones d'intervention avaient 310 \$ de plus en actifs que ceux plus éloignés. Dans un autre cas (qui s'est produit avant la pandémie), le FEM a utilisé des données géospatiales pour analyser la déforestation au fil du temps autour du parc national de Sapo au Libéria. Bien qu'il n'ait pas pu visiter le site en personne, l'OEI a pu déterminer que si les zones entourant le parc avaient connu une déforestation importante, le parc et les zones voisines avaient connu moins de déforestation.

**Les données géospatiales peuvent également être utilisées conjointement avec les informations recueillies par des consultants locaux pour créer des ensembles de données hybrides.** Pendant la pandémie, la Banque mondiale a effectué des visites virtuelles sur des sites d'intervention en Ouzbékistan dans le cadre de son programme de restauration des paysages résilients. Cette approche hybride combinait des données collectées à distance à partir d'analyses géospatiales des emplacements, d'images de drones et d'images satellite aériennes avec des photos et des vidéos des emplacements prises par des consultants locaux. Par exemple, le consultant a filmé le trajet vers le site d'intervention pour fournir un aperçu et un contexte aux parties prenantes incapables de se rendre pendant la pandémie de COVID-19, et le consultant a également recueilli des données d'entretien. Cette approche souligne l'importance à la fois de disposer d'un large réseau de consultants locaux pouvant être mobilisés pour soutenir le travail à distance et de s'assurer que ces consultants ont la capacité de collecter des données de suivi.

Ces approches innovantes de la surveillance pendant une pandémie mondiale sont de bons exemples de la raison pour laquelle il est **important de disposer déjà des capacités, des ressources, des systèmes et des connaissances nécessaires pour répondre efficacement aux chocs tels que les pandémies ou les conflits**. Il est beaucoup plus difficile de créer des systèmes innovants en pleine crise que de les préparer de manière préventive. Le FEM, par exemple, avait déjà examiné les liens entre les interventions sanitaires et environnementales et investi dans la technologie et les ressources humaines avant la pandémie, permettant à l'IEO de tirer rapidement parti de ces ressources.

a. Les observations de cet encadré sont basées à la fois sur la littérature et sur un atelier d'apprentissage par les pairs organisé par ELI et EnPAx en mai 2022.



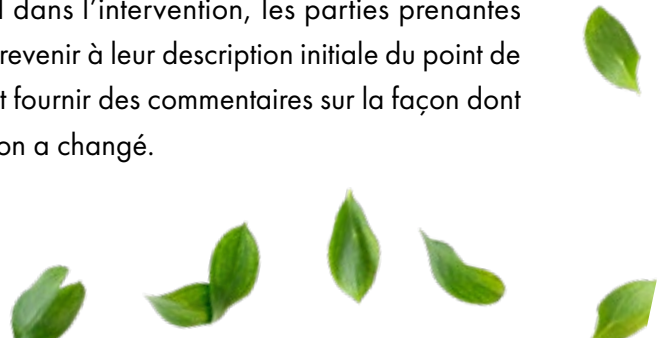
## D. Chronogramme et lignes base

Le moment de la collecte des données est important et difficile pour le travail de consolidation de la paix environnementale. Par exemple, le moment de la collecte des données peut refléter différemment différents aspects du conflit ou de l'environnement ; les horizons temporels courts pertinents pour un contexte post-conflit ne doivent pas être mesurés après le point de pertinence, car le contexte du conflit peut changer rapidement, et les horizons temporels longs pour certains résultats peuvent signifier que les données collectées à un stade précoce peuvent ne pas apparemment indiquer aucun changement. Selon la théorie du changement de l'intervention, les changements environnementaux peuvent être à l'origine des changements dans le contexte du conflit ou vice versa. Par conséquent, les professionnels doivent examiner attentivement quand collecter des données pour saisir plus efficacement les indicateurs et autres preuves de changement, tout en tenant compte de la manière dont le calendrier peut affecter le contexte du conflit. **Dans de nombreux cas, les données longitudinales collectées au fil du temps et à intervalles réguliers sont plus utiles, car elles permettent d'avoir une image plus complète des changements de l'environnement et de la dynamique des conflits, et donc une meilleure évaluation de l'efficacité d'une intervention.**

La question des données de base ou de référence est liée à ce point. Le développement de données de référence pour les interventions de consolidation de la paix environnementale présente un défi en raison des difficultés de travailler dans un contexte de conflit, de la nature politique du conflit et du fait que les contextes de conflit ont tendance à être « plus complexes et non linéaires ». (Abu -Nimer 2020, 64). Les contextes environnementaux sont également en constante évolution, ce qui rend difficile de déterminer

quel est le contexte environnemental de référence et à partir de quand il faut le prendre. L'option évidente consiste à considérer la situation environnementale au début de l'intervention comme référence, ce qui peut aider à suivre les changements tout au long de la durée de l'intervention et donc les impacts environnementaux de l'intervention. Le problème est que les conflits ont souvent de multiples répercussions qui peuvent être importantes, omniprésentes et durables. Les interventions visent souvent à rétablir les conditions environnementales à une ligne de base historique, mais une telle ligne de base environnementale historique peut être sensiblement différente de la ligne de base environnementale prise au début d'une intervention ; la situation peut être similaire pour la ligne de base du conflit. **Par conséquent, il est important d'être clair quand une ligne de base est prise - que ce soit du conflit ou du contexte environnemental - et pourquoi, et de documenter ces décisions.** De plus, les progrès peuvent être suivis par rapport à plus d'une ligne de base (c'est-à-dire la ligne de base historique et la ligne de base au début de l'intervention).

En outre, les interventions de consolidation de la paix environnementale peuvent bénéficier de **bases de référence subjectives ou basées sur la perception**, qui sont identifiées en fonction de ce que les parties prenantes pensent d'une situation actuelle et de ce qu'elles considèrent comme un état final futur ou un objectif à atteindre (voir, par exemple, Jones 2020). Par exemple, les parties prenantes peuvent commencer par décrire le conflit actuel et le contexte environnemental (c'est-à-dire la situation de référence), puis articuler comment elles verraient une amélioration. Plus tard dans l'intervention, les parties prenantes peuvent revenir à leur description initiale du point de départ et fournir des commentaires sur la façon dont la situation a changé.



## E. Suivi des effets imprévus

Dans le contexte du suivi des interventions, les « effets non intentionnels » peuvent généralement être compris comme les effets positifs, négatifs ou neutres d'une intervention au-delà de ce qui était prévu (voir Encadré 3.7). Dans leur examen des évaluations, Search for Common Ground, Lemon et Pinet (2018, 257) ont identifié un suivi rigoureux comme « la clé pour détecter les effets non intentionnels » et ont noté que le suivi continu « permet aux projets de reconnaître les problèmes et les opportunités positives d'amélioration dès le début et répondre rapidement. » Alors que la littérature et les commentaires soulignent souvent l'importance de se concentrer sur les effets non intentionnels, la pratique est à la traîne : un examen des évaluations de l'USAID montre que les effets non intentionnels n'ont été pris en compte que dans 15 % des évaluations (Hageboeck, Frumkin et Monschein 2013).

Dans la consolidation de la paix environnementale, les effets imprévus sont difficiles pour trois raisons principales. Premièrement, le domaine est encore nouveau et les théories du changement sont encore testées et affinées. Par conséquent, de nombreuses questions demeurent quant aux circonstances dans lesquelles une théorie donnée du changement fonctionne. Deuxièmement, la consolidation de la paix environnementale est intrinsèquement interdisciplinaire, de sorte que les concepteurs et les exécutants des interventions ont souvent de l'expérience en programmation environnementale ou en consolidation de la paix. Cela signifie qu'ils manquent souvent d'expertise dans une dimension clé. Troisièmement, le suivi se concentre souvent sur les dimensions environnementales ou paix/conflit/sécurité ; alors suivre l'intersection entre l'environnement et la consolidation de la paix peut s'avérer particulièrement difficile.

### Tableau 3.7. Définition des « effets imprévus »

Il existe différentes définitions :

- Les effets non intentionnels sont pris en compte dans les critères d'impact de l'OCDE-DAC et sont définis comme « la mesure dans laquelle l'intervention a généré ou devrait générer des effets significatifs de niveau supérieur, positifs ou négatifs, intentionnels ou non » (DAC-OCDE 2019, 11).
- Jabeen (2016, 144) : « Les résultats imprévus dans l'évaluation d'un programme font référence aux effets d'une intervention autres que ceux qu'elle était censée atteindre, et ils peuvent être positifs -produire des avantages supplémentaires-, négatifs -causer des dommages aux personnes directement impliquées. ou indirectement- ou neutre. »
- Lemon et Pinet (2018, 254) : « Effet imprévu » est défini comme « un effet imprévu lié à la théorie du changement (TdC) du projet, au cadre logique, au but, aux objectifs spécifiques et aux résultats mesurés par leurs indicateurs respectifs. En d'autres termes, les effets non intentionnels sont définis sous l'égide de tout effet en dehors du cadre logique ou qui va à l'encontre de la direction de la TdC d'origine. »

Les méthodes de suivi qui peuvent aider à identifier les effets non intentionnels comprennent :

- **Questions ouvertes** dans les entretiens avec les informateurs clés, les conversations avec la communauté, etc. On pourrait se demander: « Que s'est-il passé d'autre à la suite de ces activités? »
- **Journaux de résultats** ou autrement rapporter ou documenter des événements inhabituels (Better Evaluation 2022). Tenir un registre systématique des événements ou des effets qui surviennent au cours de la mise en œuvre d'une intervention est un bon moyen de surveiller qualitativement les effets non intentionnels qui peuvent être explorés et réfléchis.
- **Récolte des résultats** pour capturer un large éventail de changements de comportement. Étant donné que la récolte des résultats n'est pas liée à des résultats prédéterminés tels que ceux d'une théorie du changement, une grande variété d'effets d'intervention peut être « récoltée ».
- **Approches participatives** et inclusives qui vous permettent de consulter plusieurs parties prenantes et groupes de parties prenantes pour recueillir diverses perceptions d'une intervention et de ses résultats (Lemon et Pinet 2018, 257).





## 3.4. Gestion et qualité des informations



Outre la collecte des données de suivi, il est **important d’avoir un processus de gestion des données efficace qui assure l’utilité et la sécurité des données**. Une gestion efficace des données peut faciliter l’accès aux informations à utiliser et à réutiliser, simplifier le partage des données et rationaliser la collecte des données à l’avenir, aidant ainsi les professionnels à obtenir des résultats efficaces pour les ressources investies dans la collecte ou la réorganisation des données. En outre, la gestion des données aide à minimiser les risques pour les individus et les organisations en garantissant que les informations sensibles sont correctement protégées, minimisant ainsi le potentiel de préjudice pour les personnes impliquées dans les données en cas de perte ou de fuite - ce qui est particulièrement important dans des contextes de conflit - et le maintien d’attentes raisonnables de respect de la vie privée de la part des parties intéressées. Ceci, à son tour, renforce la confiance entre une intervention et ses parties prenantes et renforce la confiance dans les données. Une bonne gestion des données minimise également les risques juridiques et de réputation d’une organisation.

### A. Développement d’une stratégie de gestion des données

**Une stratégie de gestion des données définit la manière dont les informations seront collectées, traitées, stockées, analysées et partagées.** Les considérations clés lors de l’élaboration d’une stratégie de gestion des données comprennent:

- Quels types de données seront collectées ;
- Comment les données seront utilisées ;
- Comment certaines données interagissent ou se rapportent à d’autres ;
- Combien de données sont produites ;
- Comment et où les données seront stockées ;
- Qui contrôle ou a accès aux données ;
- La sensibilité des données ; et
- Comment les données doivent être partagées et avec qui.



Le tableau 3.1 présente certaines de ces considérations clés.

10. Notez que dans certaines juridictions, il existe des règles et réglementations concernant la protection des données et l’utilisation des données personnelles. Cela inclut le règlement général sur la protection des données de l’Union européenne. Le non-respect de ces règles peut nuire à la réputation d’une organisation et entraîner des pénalités et des amendes.

<b>QUESTIONS CLÉS</b>	<b>CONSIDÉRATIONS</b>
<b>Comment seront utilisées les données ?</b>	<p>Les informations de suivi devront probablement être utilisées de multiples façons par diverses parties prenantes. Lors de la gestion des données, assurez-vous que le type ou le format de vos informations prend en charge les diverses utilisations des données, y compris le suivi, l'évaluation et l'apprentissage. Cela peut signifier convertir des données qualitatives en catégories ou en données quantitatives pour analyse, convertir des données imprimées en format numérique ou convertir des données numériques en un format adapté à l'analyse statistique. Gardez à l'esprit que dans le travail de la consolidation de la paix environnementale, il sera également important de montrer les liens entre les informations environnementales et liées aux conflits.</p>
<b>Combien de données seront produites ?</b>	<p>Bien que les technologies de mégadonnées, l'intelligence artificielle, l'apprentissage automatique, la reconnaissance d'images et l'exploration des médias sociaux deviennent de plus en plus courantes dans les grandes interventions de consolidation de la paix environnementale (Anand et Batra 2021), de nombreuses interventions sont encore basées sur des données plus limitées. En fin de compte, le meilleur système est un système gérable. Si un système de gestion des données est trop lourd, il peut être difficile à maintenir et peut ne pas être utilisé. Les professionnels doivent utiliser un système de gestion des données qu'ils sont sûrs de pouvoir maintenir tout au long de la procédure, compte tenu des ressources disponibles.</p>
<b>Comment seront stockées les données ?</b>	<p>Le mode et l'emplacement de stockage des informations dépendent de leur format, de leur niveau de sensibilité et des ressources disponibles. Considérez les questions suivantes:</p> <ul style="list-style-type: none"> <li>● Quel type d'accès technologique est disponible pour le stockage des données?</li> <li>● Qui doit avoir accès aux endroits où les informations sont stockées? Faut-il définir certaines autorisations ou mots de passe (pour les données numériques) ou utiliser un espace sécurisé ou verrouillé (pour les données papier)?</li> <li>● Si les données sont numériques, existe-t-il un moyen de faire des copies de sauvegarde ? Utilisez-vous un système de stockage cloud sécurisé?</li> <li>● Quels aspects du contexte de conflit pourraient perturber le stockage des données?</li> </ul>



## QUESTIONS CLÉS

## CONSIDÉRATIONS

Qui contrôle ou a accès aux données?

Les professionnels doivent savoir clairement qui contrôle, possède et a accès aux données de suivi. Cette décision dépend du système de gestion des données (par exemple, qui a accès à la base de données) et des politiques et pratiques organisationnelles et de financement. Les questions de propriété des données sont très importantes pour l'accessibilité et le partage futurs des données, ainsi que pour les relations et la confiance avec les parties prenantes. **Rappelez-vous que, dans la mesure du possible, les parties prenantes doivent avoir la propriété et le contrôle de leurs propres données**, ce qui est lié à la question de la confiance et peut donc renforcer - ou entraver - les objectifs du travail de consolidation de la paix environnementale.

Jusqu'à quel point les données sont-elles sensibles?

La sensibilité et la protection des données sont particulièrement importantes dans les contextes de construction de la paix environnementale. Une fois que les professionnels opèrent dans un contexte de conflit, ils s'inscrivent dans cette dynamique et doivent s'assurer qu'ils ne créent pas de préjudice ou de conflit supplémentaire avec leurs actions. Ils doivent également veiller à conserver la confiance des parties intéressées, des organisations et des organismes de contrôle. La gestion des informations sensibles est un élément fondamental. Les « informations sensibles » désignent les informations qui pourraient causer un préjudice si elles étaient divulguées de manière inappropriée. Il peut inclure des informations directement identifiables, telles que des noms ou des adresses, des données démographiques, des croyances religieuses ou ethniques ou les opinions politiques d'un individu (USAID 2022). Il peut également contenir des informations susceptibles d'exacerber les tensions ou d'amener les opposants à la paix à attaquer l'intervention.

Des niveaux plus élevés de sensibilité liée aux informations nécessitent des niveaux de sécurité et de protection plus élevés, y compris des restrictions d'accès. Le niveau de sensibilité peut être déterminé par le contenu des données, ainsi que par le contexte plus large dans lequel les informations ont été obtenues. Les professionnels doivent tenir compte des risques que la collecte et le partage d'informations peuvent présenter pour les parties intéressées.

Les stratégies pour assurer la sécurité des données comprennent:

- Adopter des principes de « lean data » qui mettent l'accent sur les données pour la création de valeur et favorisent la collecte du minimum d'informations possible, en limitant leur stockage et en les éliminant une fois qu'elles ne sont plus nécessaires.
- Anonymiser les données dans la mesure du possible.

QUESTIONS CLÉS	CONSIDÉRATIONS
	<ul style="list-style-type: none"> <li>● Ne partager que des données agrégées.</li> <li>● Limiter l'accès aux données à l'aide de mots de passe et d'une authentification à deux facteurs.</li> <li>● Établir une date de suppression des données sensibles et garantir leur destruction complète une fois leur utilisation passée.</li> <li>● Fournir des mécanismes de retour d'information et de plainte, grâce auxquels les parties intéressées peuvent notifier anonymement une intervention en cas de problèmes liés à la sécurité des données.</li> </ul>
<p><b>Comment faut-il partager les données et avec qui?</b></p>	<p>Dès que possible dans l'intervention, il convient de déterminer avec qui les informations de suivi seront partagées et sous quelle forme, y compris une évaluation des risques potentiels, des avantages et des conséquences imprévues. Cette décision permettra d'expliquer aux intéressés comment les données qu'ils fournissent seront utilisées et de quelle manière. Il est également important de noter que vous devrez équilibrer la transparence avec la sensibilité aux conflits lorsque vous déterminerez comment et avec qui les informations seront partagées, car il ne sera pas toujours nécessaire de partager exactement d'où proviennent les informations, et la présentation d'informations agrégées peut être en dans l'intérêt de minimiser les risques pour la sécurité d'une personne. Cela se produit, par exemple, lorsque certaines parties prenantes peuvent essayer d'agir en tant qu'« opposants », estimant que la preuve d'interventions réussies est un obstacle à leurs propres objectifs. Dans de telles situations, la confidentialité est cruciale pour protéger la sécurité physique des parties prenantes, et il peut donc être approprié de partager les données de suivi sur une base plus limitée.</p> <p>Une fois que vous savez clairement quelles informations partager et avec qui, assurez-vous que les informations sont partagées dans un format accessible et que les données sont claires et exactes. Cela peut signifier utiliser des visualisations, traduire des informations dans les langues locales ou les partager verbalement.</p>

Table 3.1: Considerations in Developing a Data Management Strategy

De bonnes pratiques de gestion des données sont particulièrement importantes pour le travail de consolidation de la paix environnementale en raison des contextes difficiles et des risques inhérents. Par exemple, il peut être difficile ou impossible de récupérer des données si elles sont corrompues ou perdues. La fuite de données ou la violation de la vie privée peut également avoir des implications négatives et dangereuses, en particulier dans des contextes de conflit, car elle peut inclure une perte de confiance entre les professionnels et les parties prenantes de l'intervention, ce qui a, à son tour, des répercussions sur la capacité des professionnels à collecter des données exactes et mener efficacement une intervention. Plus important encore, les violations de données peuvent mettre en danger les personnes impliquées par les informations, surtout si elles sont identifiées par ceux qui ont intérêt à poursuivre le conflit.



**Par conséquent, un suivi rigoureux doit aborder les tensions entre la transparence et la sensibilité de l'information.** La transparence englobe de nombreuses dynamiques, dont l'idée d'ouverture au public, l'absence de secret entre les acteurs et un moyen de responsabiliser les individus et les institutions au pouvoir (Stone 2002 ; Ball 2009 ; Meijer 2014). Aborder la transparence et la sensibilité peut établir et maintenir la confiance, produire des résultats de suivi plus perspicaces et atténuer les risques liés à la confidentialité. La transparence dans la consolidation de la paix environnementale peut accroître la sensibilisation du public et faciliter la responsabilisation, ce qui peut avoir des effets secondaires tels que l'amélioration du mérite d'une intervention et le renforcement des données (GEF 2020 ;

Rathinam et al. 2019), mais la collecte d'informations sensibles peut également affecter négativement la divulgation, minimisant la transparence. L'encadré 3.8 explique ces avantages et inconvénients en détail. Le fait de ne pas traiter efficacement les avantages et les inconvénients peut fausser les résultats du suivi, nuire aux parties prenantes et affecter négativement l'intervention (Anhalt-Depies et al. 2019). L'USAID et d'autres organisations utilisent le concept de « données responsables » pour reconnaître les tensions entre la protection de la vie privée, la sécurité des données, la transparence et l'ouverture (Center for Democracy and Technology 2018 ; USAID 2022). Il est crucial qu'une compréhension et un processus de pratique contextuellement pertinents soient développés pour gérer ces compromis.

### **Tableau 3.8: Identification des informations sensibles dans le Programme Régional d'Afrique Centrale pour l'Environnement (CARPE) d'USAID**

Lancée en 1995, l'initiative CARPE de l'USAID est un effort multi-décennal visant à gérer durablement les paysages forestiers, à atténuer les menaces à la biodiversité dans ces paysages, à établir des environnements politiques et réglementaires qui soutiennent la conservation durable des forêts et de la biodiversité, et à renforcer les capacités de surveillance des changements du couvert forestier, des émissions de gaz à effet de serre les émissions et la biodiversité dans le bassin du Congo. La phase III du projet a débuté en 2013.

Lors du suivi et de l'évaluation de cette intervention, il est devenu clair (lors de l'évaluation à mi-parcours) que les facteurs culturels jouaient un rôle important dans la détermination des informations sensibles :

Les habitants du bassin du Congo accordent une grande priorité aux questions spirituelles, ce qui a des conséquences directes sur les efforts de changement social, y compris les initiatives de gouvernance et de développement, en raison d'attitudes fatalistes et de superstitions. Les habitants du Bassin du Congo hésitent à dévoiler leurs intentions - se marier, acheter un terrain, postuler à un emploi ou partir en voyage - de peur que les forces de l'occultisme ne s'immiscent avant que leurs objectifs ne soient atteints. Le secret est donc une réalité culturelle puissante, et aussi une stratégie politique. Les élites politiques congolaises ont tendance à ne pas croire à la transparence ; au contraire, ils ont tendance à adhérer à la conviction que pour exercer efficacement le pouvoir, il faut le faire en secret (USAID 2017, 16).

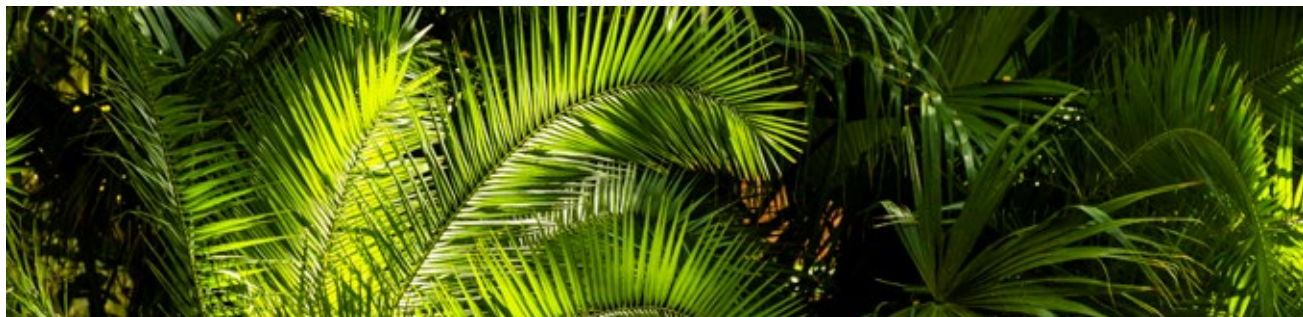


## B. Assurance et suivi qualité des données

Bien qu'il n'existe pas de données de suivi parfaites, il est **important d'établir des mesures pour vérifier et valider l'exactitude, la fiabilité et la reproductibilité des données de suivi**. Comme d'autres aspects du cadre de suivi et d'évaluation, les mécanismes d'assurance et de contrôle de la qualité doivent être équilibrés avec le temps et les ressources disponibles, c'est-à-dire qu'ils doivent être dimensionnés de manière adéquate. Les considérations spécifiques incluent :

- **Validité:** Les données fournissent-elles des informations sur ce qui était prévu ? Les données reflètent-elles un biais, tel que le biais de l'intervieweur, le biais de l'interviewé ou le biais d'échantillonnage ? Dans les contextes de consolidation de la paix environnementale, il peut être plus difficile d'accéder directement à certains types de données, il peut donc être nécessaire de recourir à des données de substitution.
- **Fiabilité:** L'outil et le processus de collecte de données sont-ils cohérents dans le temps ? Cet aspect est particulièrement difficile dans les contextes de conflit, et différents scénarios doivent être pris en compte lors de la conception des processus de suivi. Si l'objectif de la collecte de données doit être modifié, assurez-vous que le changement est clairement indiqué dans la documentation de l'intervention.
- **Sélection aléatoire de données** pour une exploration approfondie de sa validité et de sa fiabilité, des sources de données et des outils de collecte. Dans ce cas, des ressources limitées sont concentrées sur des vérifications ponctuelles des données, ce qui peut être une approche plus efficace et appropriée de la qualité des données.
- **Problèmes contextuels:** Étant donné la multitude de parties prenantes et de perspectives souvent impliquées dans le travail de consolidation de la paix environnementale, il est important de considérer comment les facteurs culturels, politiques et sociaux influencent les perceptions de la qualité des données (Shanks et Corbitt 1999). Toutes les parties ne seront pas d'accord, par exemple, sur ce qui est considéré comme une information valide et fiable, cette considération doit donc être prise en compte au début d'une intervention pour contrer tout problème pouvant survenir lors du suivi de l'information.

Quelle que soit la situation, il est essentiel que les professionnels reconnaissent les limites et les biais potentiels de leurs données et qu'il s'agisse d'un élément transparent dans la manière dont l'information est communiquée et partagée.





# Feuille de travail : Suivi

## Objectifs:

- Surveiller ou mesurer efficacement les changements (environnement, paix/conflict et intervention) au cours d'une intervention.
- Produire des preuves par le biais d'un processus sensible aux conflits qui peut être utilisé pour la gestion adaptative, l'évaluation et l'apprentissage.
- Utiliser la surveillance pour identifier les risques croissants (alerte précoce)
- Développer des stratégies d'adaptation pour répondre à l'alerte précoce.

## Choix des méthodes de suivi

Le suivi est souvent descriptif et se concentre sur des indicateurs qualitatifs et quantitatifs multidimensionnels, y compris des indicateurs qui mesurent le changement dans le contexte de l'intervention, ainsi que des méthodes de collecte de résultats imprévus en dehors du champ de la théorie du changement de l'intervention. Lors de la sélection des méthodes de surveillance, les questions suivantes doivent être prises en compte:

- Quelles données qualitatives ou quantitatives sont déjà disponibles?** Les données disponibles saisissent-elles à la fois les dimensions environnementales et de consolidation de la paix/conflict de l'intervention, ainsi que les interactions entre elles? Quelles sont les limites des données?
- Quel type de données devez-vous collecter vous-même pour les indicateurs que vous avez identifiés?** Qu'est-ce qui décrira le mieux les dimensions environnementales et de consolidation de la paix ou de conflict de l'intervention et du contexte? Avez-vous exploré différentes manières de connaître ou de comprendre ces indicateurs, notamment en ce qui concerne les différents groupes de parties prenantes?
- De quelles ressources disposez-vous pour collecter des données primaires?** Ce point comprend les compétences et l'expérience, le temps, les technologies et les connexions ou réseaux et, bien sûr, les fonds.

- Quelles considérations doivent être prises en compte **pour effectuer une surveillance sensible aux conflits**? Quels facteurs culturels, politiques ou autres pourraient affecter la manière dont les données sont collectées et auprès de qui? Par exemple, comment les données seront-elles collectées pour les différents groupes ethniques ou de genre? Y a-t-il des problèmes lors de la publication des données?
- **Comment pouvez-vous créer un environnement inclusif et équitable pour le suivi?** Qui peut participer au processus de suivi et comment? Réfléchissez à des moyens d'impliquer les groupes de parties prenantes (en particulier les groupes marginalisés) dans la collecte, l'analyse et l'utilisation des informations de suivi qui n'exacerbent ni n'alimentent les tensions. Soyez conscient des relations de pouvoir inégales et intégrez des stratégies pour renforcer la confiance et responsabiliser les différents groupes de parties prenantes.
- Comment aller au-delà des indicateurs spécifiques pour **suivre également le contexte et les résultats imprévus**?

## Établissement d'une base de référence

Un scénario de base ou de référence peut être utile pour évaluer le changement. Cependant, les interventions de consolidation de la paix environnementale présentent des défis uniques lors de l'établissement de la base de référence en raison de la rapidité avec laquelle les contextes changent. Par conséquent, il n'est peut-être pas possible d'établir une base de référence solide. Cette dernière doit être établie uniquement dans la mesure du possible, et tenir compte des questions suivantes:

- **À quel moment** du contexte environnemental et de conflit pourrait-on prendre une ligne de base? Qu'est-ce que cela signifierait de prendre une base de référence à ce moment-là par rapport à un autre moment?
- **Est-il judicieux de capturer une plus longue période de temps** dans la ligne de base plutôt qu'un seul "instantané" au fil du temps? Ou avez-vous plusieurs bases de référence corrélées à des moments différents?
- **Une base de référence peut inclure une combinaison d'informations quantitatives et qualitatives**, y compris des connaissances traditionnelles.
- **Identifiez explicitement les sources de votre base de référence.** Sont-ils comparables entre les dimensions environnementale et paix et conflit ?

## Utilisation du suivi pour alertes précoces

Dans les situations de conflit et de fragilité, la détection précoce des problèmes potentiels et la réponse à ceux-ci sont nécessaires pour prévenir une escalade rapide du conflit et atténuer les risques. Considérez les questions suivantes :

- Avez-vous établi des indicateurs contextuels ou principaux** sur lesquels fonder la détection et l'action d'alerte précoce ? Voir le chapitre 2 (sur la conception).
- Avez-vous utilisé votre processus de suivi pour instaurer la confiance et le respect parmi les groupes de parties prenantes, y compris les femmes et les autres minorités?** Existe-t-il un plan pour établir, maintenir et promouvoir des voies de communication avec les parties intéressées? Est-il facile et sûr de porter plainte? Les gens se sentent-ils écoutés? Cette communication est essentielle pour la détection précoce des problèmes.
- Des évaluations périodiques des conflits peuvent-elles être intégrées à l'intervention pour détecter les risques potentiels à mesure qu'ils surviennent?** Ce peut être à intervalles réguliers que des informations contextuelles provenant de diverses sources et parties prenantes sont collectées et analysées. Gardez à l'esprit que plusieurs perspectives sont importantes pour vous assurer d'avoir une image complète du contexte.
- Avez-vous pleinement adopté une perspective sensible aux conflits?** Comment le contexte peut-il affecter votre intervention, et vice versa?



## Ajustement du cap

La consolidation de la paix environnementale se caractérise par des situations complexes et fluides qui nécessitent une adaptation aux changements (souvent rapides) et où les informations de suivi peuvent être utiles. Considérez les questions suivantes:

- Avez-vous établi un processus pour examiner et analyser périodiquement les données de surveillance que vous collectez?** Réfléchissez à des stratégies d'adaptation pour renforcer la capacité de votre intervention à utiliser les données de suivi et à modifier les activités le cas échéant.
- Qui participera à ces revues périodiques?** Comment l'inclusion ou l'exclusion de certains groupes de parties prenantes pourrait-elle affecter vos décisions et donc la trajectoire de votre intervention ? Gardez à l'esprit que différentes parties prenantes auront des points de vue différents sur la signification de l'information.
- Avez-vous suffisamment d'informations de suivi pour prendre des décisions éclairées et ajuster le cap?** Votre plan de surveillance comprend-il un processus de collecte d'informations sur les conséquences imprévues et ce processus est-il révisé?
- Comment allez-vous documenter les décisions prises et les actions à entreprendre en fonction des informations obtenues?** Il est important de surveiller ce qui a été décidé et les actions nécessaires sur la base de votre examen et de votre analyse, y compris la ou les personnes responsables et le calendrier d'action, ce qui permet de garantir que les informations de suivi sont réellement utilisées.





## Références

**Abu-Nimer, Mohammed. 2020.** "Challenges in Peacebuilding Evaluation: Voices from the Field." In *New Directions in Peacebuilding Evaluation*, edited by Tamra Pearson D'Estrée, 43-67. Rowman & Littlefield.

**Alden Wiley, Liz. 2014.** "Resolving Natural Resource Conflicts to Help Prevent a War: A Case from Afghanistan." In *Livelihoods, Natural Resources, and Post-Conflict Peacebuilding*, ed. Helen Young & Lisa Goldman, 115-137. Routledge.

**Anand, Anupam, & Batra, Geeta. 2021.** "Using Big Data and Geospatial Approaches in Evaluating Environmental Interventions." In *Evaluating Environment in International Development*, edited by Juha I. Uitto, 79-91. Routledge.

**Anhalt-Depies, Stephanie, Stenglein, L., Jennifer, Zuckerberg, Benjamin, Townsend, Philip A. & Rissman, Adena R. 2019.** "Tradeoffs and Tools for Data Quality, Privacy, Transparency, and Trust in Citizen Science." In *Biological Conservation* 238:108195.

**Arnado, M.A.M. 2012.** "Opinion – Women's Involvement in Conflict Early Warning Systems: Moving from Rhetoric to Reality in Mindanao." Centre for Humanitarian Dialogue. [http://www.hdcentre.org/uploads/tx\\_news/77WomensinvolvementinconflictearlywarningsystemsFINAL\\_2.pdf](http://www.hdcentre.org/uploads/tx_news/77WomensinvolvementinconflictearlywarningsystemsFINAL_2.pdf)

**Ayana, Essayas, Ceccato, Pietro, Fisher, Jonathan, & DeFries, Ruth. 2016.** "Examining the Relationship between Environmental Factors and Conflict in Pastoralist Areas of East Africa." *Science of the Total Environment* 557:601-611.

**Ball, Carolyn. 2009.** "What Is Transparency?" *Public Integrity* 11(4): 293-308.

**Better Evaluation. 2022.** "Identify Potential Unintended Results." <https://www.betterevaluation.org/frameworks-guides/rainbow-framework/define/identify-potential-unintended-results>

**Center for Democracy and Technology. 2018.** "Responsible Data Frameworks: In Their Own Words." <https://cdt.org/wp-content/uploads/2018/06/2018-06-25-Responsible-Data-Frameworks-In-Their-Own-Words-FULL.pdf>

**Charlton, Margo. n.d.** "Art-Based Evaluation 101." ArtReach Toronto. [https://www.betterevaluation.org/sites/default/files/GOAL\\_ArtBasedEvaluation.pdf](https://www.betterevaluation.org/sites/default/files/GOAL_ArtBasedEvaluation.pdf)

**Conflict Sensitivity Community Hub. n.d.** "What is Conflict Sensitivity?" <https://www.conflictsensitivityhub.net/index.php/conflict-sensitivity/>

**Cynefin Centre. 2017.** "Submission by the Cynefin Centre for Applied Complexity and Associated Research Partners." UNFCCC. [https://unfccc.int/files/parties\\_observers/submissions\\_from\\_observers/application/pdf/874.pdf](https://unfccc.int/files/parties_observers/submissions_from_observers/application/pdf/874.pdf)

**Desai, Harsh, Maneo, Gabriele, Pellfolk, Erica, & Schlingheirder, Annika. 2018.** *Managing to Adapt: Analysing Adaptive Management for Planning, Monitoring, Evaluation, and Learning.* Oxfam. <https://policy-practice.oxfam.org/resources/managing-to-adapt-analysing-adaptive-management-for-planning-monitoring-evaluation-620446/>

**Galtung, Johan. 1969.** "Violence, Peace, and Peace Research." *Journal of Peace Research* 6(3): 167-191. <http://www.jstor.org/stable/422690>

**GEF (Global Environment Facility). 2020.** *Guidelines on the Project and Program Cycle Policy (2020 Update).* GEF/C.59/Inf.03. <https://www.thegef.org/council-meeting-documents/guidelines-project-and-program-cycle-policy-2020-update>

**GEF IEO (Global Environment Facility Independent Evaluation Office). 2020.** *Evaluation of GEF Support in Fragile and Conflict-Affected Situations.* GEF/E/C.59/01.

**Guidrey, Megan, Bango, Emily, & Ayoob, Amelia. 2023.** "Equitable Evaluation in Remote and Sensitive Spaces." *New Directions for Evaluation* 176:87-96.

**Hageboeck M., Frumkin, M., & Monschein, S. 2013.** *Meta-Evaluation of Quality and Coverage of USAID Evaluations, 2009-2012.* Washington, DC: Management Systems International (MSI).

**Haider, H. 2014.** *Conflict: Topic Guide.* Rev. ed. Birmingham: GSDRC, University of Birmingham. <http://www.gsdrc.org/docs/open/CON69.pdf>

**Hendrix, Cullen, Koubi, Vally, Selby, Jan, Siddiqi, Ayesha, & Von Uexkull, Nina. 2023.** "Climate Change and Conflict." *Nature Reviews Earth & Environment* 4:144-148. <https://doi.org/10.1038/s43017-022-00382-w>

**Higgins, J.W. 2011.** "Peace-Building through Listening, Digital Storytelling, and Community Media in Cyprus." *Global Media Journal: Mediterranean Edition* 6(1): 1–13.

**Holling, C.S. 1978.** *Adaptive Environmental Assessment and Management*. John Wiley and Sons.

**House, Jenny, Kleiber, Danika, Steenbergen, Dirk J., & Stacey, Natasha. 2023.** "Participatory Monitoring in Community-Based Fisheries Management through a Gender Lens." *Ambio* 52:300-318.

**Jabeen, Sumera. 2016.** "Do We Really Care about Unintended Outcomes? An Analysis of Evaluation Theory and Practice." *Evaluation and Program Planning* 55:144-154.

**Jones, Peter. 2020.** "Talking for the Sake of It, or Making a Difference? Assessing and Evaluating Track Two Diplomacy." In *New Directions in Peacebuilding Evaluation*, edited by Tamra Pearson D'Estrée, 69-90. Rowman & Littlefield.

**Kahl, Anne, McConnell, Christy, & Tsuma, William. 2012.** "Crowdsourcing as a Tool in Conflict Prevention." *Conflict Trends* 1:27–34. <https://www.semanticscholar.org/paper/Crowdsourcing-as-a-tool-in-conflict-prevention-Kahl-McConnell/9e3bd52515f8e6c1f1cb7f6cab70939534a01f9c>

**Kiemanh, Pham, Chambers Sharpe, Emily, Weiss, William, & Vu, Alexander. 2016.** "The Use of a Lot Quality Assurance Sampling Methodology to Assess and Manage Primary Health Interventions in Conflict-Affected West Darfur, Sudan", *Population Health Metrics* 14(34). <https://pophealthmetrics.biomedcentral.com/articles/10.1186/s12963-016-0103-3>

**Kotze, Marinda, Seedat, Mohamed, Suffla, Shahnaaz, & Kramer, Sherianne. 2013.** "Community Conversations as Community Engagement: Hosts' Reflections." *South African Journal of Psychology* 43(4): 494-505. <https://doi.org/10.1177/0081246313508353>

**Kron, Amanda, Rüttinger, Lukas, Pohl, Benjamin, Wolfmaier, Susanne, Martinez Sequero, Albert, Kellogg, Molly, Zaidi, Asif, & Essay, Daniel. 2022.** *Addressing Climate-Related Security Risks: Conflict Sensitivity for Climate Change Adaptation and Sustainable Livelihoods – Toolbox*. United Nations Environment Programme. [https://wedocs.unep.org/bitstream/handle/20.500.11822/40329/security\\_risks.pdf?sequence=1&isAllowed=y](https://wedocs.unep.org/bitstream/handle/20.500.11822/40329/security_risks.pdf?sequence=1&isAllowed=y)

**Lemon, Adrienne, & Pinet, Mélanie. 2018.** "Measuring Unintended Effects in Peacebuilding: What the Field of International Cooperation Can Learn from Innovative Approaches Shaped by Complex Contexts." *Evaluation and Program Planning* 68:253-261. <https://doi.org/10.1016/j.evalplan.2017.09.007>



**Linabarry, Jasmine R., Krishna, Arunima, & Connoughton, Stacey L. 2017.** "The Conflict Family: Storytelling as an Activity and a Method for Locally-Led, Community-Based Peacebuilding." *Conflict Resolution Quarterly* 34(4): 431-453.

**Lind, Jeremy. 2015.** "Manufacturing Peace in 'No Man's Land': Livestock Access to Natural Resources in the Karimajong Cluster of Kenya and Uganda." In *Livelihoods, Natural Resources, and Post-Conflict Peacebuilding*, ed. Helen Young and Lisa Goldman. Routledge, 91-113.

**Löhr, Katharina, Morales-Muñoz, Héctor, Rodríguez, Tatiana, Lozano, Camilo, Del Río, Martha, Hachmann, Samyra, Bonatti, Michelle, Pazmino, Julia, Castro-Núñez, Augusto, & Sieber, Stefan. 2022.** "Integrating the Concept of Peacebuilding in Sustainability Impact Assessment." *Environmental Impact Assessment Review* 95:106803. <https://doi.org/10.1016/j.eiar.2022.106803>

**MEASURE Evaluation. n.d.** "Lot Quality Assurance Sampling Measures Performance." <https://www.measureevaluation.org/our-work/evaluation/lot-quality-assurance-sampling-used-to-measure-program-performance>

**Meijer, Albert. 2014.** "Transparency." *The Oxford Handbook of Public Accountability*.

**Merkel, Katharina. 2021.** *Thematic Review on Gender-Responsive Peacebuilding*. UN Peacebuilding Fund. [https://www.un.org/peacebuilding/sites/www.un.org.peacebuilding/files/documents/gender\\_thematic\\_review\\_2021\\_23\\_nov.pdf](https://www.un.org/peacebuilding/sites/www.un.org.peacebuilding/files/documents/gender_thematic_review_2021_23_nov.pdf)

**Miletto, Michela, Pangare, Vasudha, & Thuy, Laurens. 2019.** *Gender-Responsive Indicators for Water Assessment, Monitoring, and Reporting*. Unesco World Water Assessment Programme. [https://www.womenforwater.org/uploads/7/7/5/1/77516286/wwap\\_tool\\_1\\_gender-responsive\\_indicators.pdf](https://www.womenforwater.org/uploads/7/7/5/1/77516286/wwap_tool_1_gender-responsive_indicators.pdf)

**Nagai, Shin, Nasahara, Kenlo, Akitsu, Tomoko, Saitoh, Taku, & Muraoka, Hiroyuki. 2020.** "Importance of the Collection of Abundant Ground-Truth Data for Accurate Detection of Spatial and Temporal Variability of Vegetation by Satellite Remote Sensing." In *Biogeochemical Cycles: Ecological Drivers and Environmental Impact*, edited by Katerina Dontsova, Zsuzsanna Balogh-Brunstad, & Gaël Le Roux, 223-244. <https://doi.org/10.1002/9781119413332.ch11>





**Nanthikesan, Suppiramaniam, & Uitto, Juha I.. 2012.** "Evaluating Post-Conflict Assistance." In *Assessing and Restoring Natural Resources in Post-conflict Peacebuilding*, edited by David Jensen and Stephen Loneragan. Routledge.

**Narrate. 2014.** "Using SenseMaker to Understand Girls' Lives: Lessons Learnt from GirlHub." May. <https://narrate.co.uk/wp-content/uploads/2018/03/GirlEffect-Using-SenseMaker-to-understand-girls-lives.pdf>

**OECD (Organization for Economic Co-operation and Development). 2019.** "Better Criteria for Better Evaluation Revised Evaluation Criteria Definitions and Principles for Use." <https://www.oecd.org/dac/evaluation/revised-evaluation-criteria-dec-2019.pdf>

**Rathinam, Francis, Finetti, Juliette, Siddiqui, Zeba, Snilstveit, Birte, Chirgwin, Hannah, Appell, Richard, Dickens, Eleanor, & Gaarder, Marie. 2019.** *The Effect of Transparency and Accountability Interventions in the Extractive Sectors: An Evidence Gap Map*. Evidence Gap Map Report No. 14. International Initiative for Impact Evaluation. <https://www.3ieimpact.org/sites/default/files/2019-10/EGM14-TAI-report.pdf>

**Rohwedder, Brigitte. 2015.** "Conflict Early Warning and Early Response." GSDRC. [https://gsdrc.org/wp-content/uploads/2015/02/1195\\_Conflict-early-warning-and-early-response.pdf](https://gsdrc.org/wp-content/uploads/2015/02/1195_Conflict-early-warning-and-early-response.pdf)

**Rupasinghe, Kumar. 2009.** *FCE Citizen-Based Early Warning and Early Response System: A New Tool for Civil Society to Prevent Violent Conflict*. Foundation for Co-Existence. <https://earlywarning.files.wordpress.com/2009/03/fce-citizen-based-early-warning-and-early-response-system.pdf>

**Schmid, Alex P. 2000.** *Thesaurus and Glossary of Early Warning and Conflict Prevention Terms* (Abridged ver.). Erasmus University.

**Shanks, Graeme and Corbitt, Brian. 1999.** "Understanding Data Quality: Social and Cultural Aspects." In *Proceedings of 10th Australasian Conference on Information Systems*, 1999, 785-797.

**Shiel, Annie. 2013.** "Conflict Crowdsourcing: Harnessing the Power of Crowdsourcing for Organizations Working in Conflict and the Potential for a Crowdsourcing Portal for Conflict-Related Information." McGill University.

**Spiel, Katta, Haimson, Oliver, & Lottridge, Danielle. 2019.** "How to Do Better with Gender on Surveys: A Guide for HCI Researchers." *Interactions* 26(4): 62-65. <https://doi.org/10.1145/3338283>

**Stone, Deborah. 2002.** *Policy Paradox: The Art of Political Decision Making*. New York: Norton Press.

**Sumera, Jabeen. 2016.** "Do We Really Care about Unintended Outcomes? An Analysis of Evaluation Theory and Practice." *Evaluation and Program Planning* 55:144-154.

**UNDP (United Nations Development Programme). 2022.** *Community Conversations: Harnessing the Power of Communities to Solve Security, Justice and Land Issues – June 2019 – April 2021*. <https://www.undp.org/somalia/publications/community-conversations-justice>

**USAID (United States Agency for International Development). 2017.** *Midterm Evaluation of Phase III of the USAID Central Africa Regional Program for the Environment*. [https://carpe.umd.edu/sites/default/files/documentsarchive/2017\\_USAID\\_Midterm%20Eval%20of%20Phase%20III%20of%20USAID%20CARPE.pdf](https://carpe.umd.edu/sites/default/files/documentsarchive/2017_USAID_Midterm%20Eval%20of%20Phase%20III%20of%20USAID%20CARPE.pdf)

**USAID (United States Agency for International Development). 2022.** "Considerations for Using Data Responsibly at USAID." <https://www.usaid.gov/responsibledata>

**Weir, Doug, McQuillan, Dan, & Francis, Robert. 2019.** "Civilian Science: The Potential of Participatory Environmental Monitoring in Areas Affected by Armed Conflicts." *Environmental Monitoring and Assessment* 191(618): 1-17. <https://doi.org/10.1007/s10661-019-7773-9>

**Whitfield, Stephen, Geist, Helmut, & Ioris, Antonio A.. 2011.** "Deliberative Assessment in Complex Socioecological Systems: Recommendations for Environmental Assessment in Drylands." *Environmental Monitoring and Assessment* 183:465-483. <https://doi.org/10.1007/s10661-011-1933-x>

**Woodrow, Peter, & Jean, Isabella. 2019.** "Scrambling after Moving Targets: Monitoring and Evaluation Applied to Adaptive Management Approaches in Peacebuilding." In *New Directions in Peacebuilding Evaluation*, ed. Tamra Pearson d'Estrée, 93-112.

**Yekple, Michael. 2017.** *When Drones Become UN Peacekeeping Staple*, Accra: Kofi Annan International Peacekeeping Training Centre (KA IPTC), Policy Brief 6.

**Young, Laine, Lee-Smith, Diana, & Carey, Joy. 2020.** "Adding a Gender Lens to the Milan Urban Food Policy Pact Monitoring Framework." *Urban Agriculture* 37(July): 9-12.



# Annexe 3-I: Data Repositories

Les tableaux suivants proposent des exemples de référentiels d'informations pertinents pour la construction de la paix environnementale. Le premier tableau porte sur les référentiels liés aux conflits, à la fragilité, à la paix et à la consolidation de la paix. Le deuxième tableau se concentre sur les référentiels liés à l'état de l'environnement et à la gouvernance environnementale, et le troisième tableau met en évidence quelques autres référentiels potentiellement utiles, notamment ceux liés à la gouvernance environnementale.

**Tableau 1 : Référentiels de données sur les conflits, la fragilité, la paix et la consolidation de la paix**

BASE DE DONNÉES	LIEN	COMMENT ET À QUOI ÇA SERT ?
Projets de construction de la paix de l'ONU	<a href="https://www.un.org/peacebuilding/documents">https://www.un.org/peacebuilding/documents</a>	Fournit un accès aux documents de la Commission de consolidation de la paix des Nations Unies, qui peuvent démontrer les critères applicables aux programmes de consolidation de la paix.
Programme de Données sur les Conflits d'Uppsala	<a href="https://ucdp.uu.se/">https://ucdp.uu.se/</a>	Fournit des données sur la violence organisée, avec le plus ancien projet de collecte de données en cours sur la guerre civile.
ACLED	<a href="https://acledata.com/#/dashboard">https://acledata.com/#/dashboard</a>	Collecte des données en temps réel sur les lieux, les dates, les acteurs, les décès et les types de toutes les manifestations et actes de violence politique enregistrés dans le monde.
Peacebuilding Data.org	<a href="http://www.peacebuildingdata.org/">http://www.peacebuildingdata.org/</a>	Contient des recherches quantitatives et qualitatives menées dans des pays touchés par la violence de masse.
Journal of Peace Research Ensemble de données de Réplication	<a href="https://www.prio.org/journals/ipr/replicationdata">https://www.prio.org/journals/ipr/replicationdata</a>	Fournit un accès aux ensembles de données utilisées par les auteurs d'articles publiés dans le Journal of Peace Research (depuis 1998).



BASE DE DONNÉES	LIEN	COMMENT ET À QUOI ÇA SERT ?
Base de données Eirene sur la construction de la paix	<a href="https://www.allianceforpeacebuilding.org/eirene-peacebuilding-database">https://www.allianceforpeacebuilding.org/eirene-peacebuilding-database</a>	Présente les approches de programme, les indicateurs et les mesures actuellement utilisés dans 7 domaines de programme : résolution de conflits ; Gouvernance ; perception de la sécurité ; Endurance; Confiance; La cohésion sociale; et Réduction de la violence.
Indice de Paix Mondiale	<a href="https://www.visionofhumanity.org/maps/#/">https://www.visionofhumanity.org/maps/#/</a>	Fournit des scores quantitatifs sur le degré de paix dans chaque pays sur la base de 23 indicateurs.
Indice Global de Terrorisme	<a href="https://www.visionofhumanity.org/maps/global-terrorism-index/#/">https://www.visionofhumanity.org/maps/global-terrorism-index/#/</a>	Mesure quantitativement l'impact du terrorisme sur chaque nation sur la base de quatre indicateurs, classant les pays de 0 à 10.
Indice des Etats fragiles	<a href="https://fragilestatesindex.org/">https://fragilestatesindex.org/</a>	Évaluation annuelle de la fragilité des nations, qui fournit un score quantitatif pour chaque pays.
Plateforme de preuves de la Corporation du Défi du Millénaire	<a href="https://mcc.icpsr.umich.edu">https://mcc.icpsr.umich.edu</a>	Contient des études, de la documentation et des données sur le travail d'octroi de subventions d'aide étrangère de la corporation du Défi du Millénaire.

**Tableau 2: Référentiels de données sur l'environnement**

RESSOURCE	BASE DE DONNÉES	ORGANISATION	ECHELLE	DESCRIPTION	LIEN
<b>Eau</b>	AQUASTAT	FAO	Mondiale et Nationale	AQUASTAT collecte, analyse et met à disposition gratuitement plus de 180 variables et indicateurs par pays depuis 1960.	<a href="http://www.fao.org/aquastat/en/">http://www.fao.org/aquastat/en/</a>
<b>Agriculture</b>	FAOSTAT	FAO	Mondiale et Nationale	FAOSTAT fournit un accès gratuit aux données sur l'alimentation et l'agriculture de plus de 245 pays et territoires, couvrant tous les groupements régionaux de la FAO de 1961 à l'année la plus récente disponible.	<a href="http://www.fao.org/faostat/en/#data">http://www.fao.org/faostat/en/#data</a>
<b>Pêche</b>	FAOSTAT et FishStatJ	FAO	Mondiale et Nationale	FishStatJ est une application disponible sur Windows et Mac utilisée pour accéder aux statistiques de la pêche et de l'agriculture de la FAO, y compris les ensembles de données sur la production, le commerce et la consommation.	<a href="http://www.fao.org/fishery/statistics/en">http://www.fao.org/fishery/statistics/en</a> <a href="https://www.fao.org/fishery/en/topic/166235">FishStatJ: https://www.fao.org/fishery/en/topic/166235</a>
<b>Biodiversité</b>	GBIF	Service Mondial des Informations sur la Biodiversité	Globale et locale	Le GBIF est financé par des gouvernements du monde entier et son objectif est de fournir des données librement accessibles sur tous les types de vie sur Terre.	<a href="https://www.gbif.org/">https://www.gbif.org/</a>

RESSOURCE	BASE DE DONNÉES	ORGANISATION	ECHELLE	DESCRIPTION	LIEN
<b>Extractifs</b>	Système de Données sur les Ressources Minérales (MRDS)	USGS	Globale et locale	MRDS décrit les ressources minérales métalliques et non métalliques dans le monde. Il comprend le nom du gisement, la localisation, la matière première et les références.	<a href="https://mrdata.usgs.gov/">https://mrdata.usgs.gov/</a>
<b>Terrain</b>	Esri Cubierta terrestre 2020	ESRI	Globale et locale	Carte de la surface terrestre mise à jour annuellement avec une résolution de 10 mètres entre 2017 et 2021. Fournit des informations sur la couverture terrestre/le changement d'utilisation des terres.	<a href="https://livingatlas.arcgis.com/landcover/">https://livingatlas.arcgis.com/landcover/</a>
<b>Forêts</b>	Global Forest Watch (GFW)	Institut des Ressources Mondiales	Globale et locale	GFW affiche une multitude d'indicateurs liés à la foresterie sur une carte interactive. Il comprend plus de 100 ensembles de données mondiales et locales.	<a href="https://globalforestwatch.org/">https://globalforestwatch.org/</a>
<b>Vulnérabilité environnementale</b>	Indice de risque INFORM	Centre Commun de Recherche de la Commission Européenne	Nationale (pour 191 pays)	Se concentre sur les crises humanitaires et les catastrophes, en analysant les aléas et l'exposition (événements qui pourraient se produire et exposition à ceux-ci), la vulnérabilité (sensibilité de la communauté à ces aléas) et le manque de capacité d'adaptation (manque de ressources disponibles qui peuvent atténuer l'impact).	<a href="https://drmkc.jrc.ec.europa.eu/inform-index/INFORM-Risk">https://drmkc.jrc.ec.europa.eu/inform-index/INFORM-Risk</a>

RESSOURCE	BASE DE DONNÉES	ORGANISATION	ECHELLE	DESCRIPTION	LIEN
<b>Vulnérabilité environnementale</b>	Indice de vulnérabilité économique et environnementale	Comité de Politique de Développement de l'ONU	Nationale (pour 145 pays en développement)	Comprend à la fois l'indice de vulnérabilité économique et l'indice de vulnérabilité environnementale, chacun contenant quatre indicateurs	<a href="https://www.un.org/development/desa/dpad/least-developed-country-category/lcd-criteria.html">https://www.un.org/development/desa/dpad/least-developed-country-category/lcd-criteria.html</a>
<b>Vulnérabilité environnementale</b>	Indice de risque de vulnérabilité (IRV)	Université de Villanova	Nationale (pour 173 pays)	Évalue la vulnérabilité aux conflits causés par l'environnement.	<a href="https://link.springer.com/content/pdf/10.1007%2F978-3-319-90975-2.pdf">https://link.springer.com/content/pdf/10.1007%2F978-3-319-90975-2.pdf</a>
<b>Général</b>	Indicateurs du développement mondial	Banque Mondiale	Nationale (pour 217 pays)	Plus de 100 indicateurs environnementaux, y compris l'agriculture et la sécurité alimentaire, le changement climatique, la croissance économique, l'environnement et les ressources naturelles, et le genre.	<a href="https://datacatalog.worldbank.org/dataset/world-development-indicators">https://datacatalog.worldbank.org/dataset/world-development-indicators</a>
<b>Général</b>	Indice de Rendement Environnemental (IRM)	Université de Yale Université de Columbia	Nationale (180 pays)	Se concentre sur les résultats environnementaux.	<a href="https://epi.yale.edu/">https://epi.yale.edu/</a>

RESSOURCE	BASE DE DONNÉES	ORGANISATION	ECHELLE	DESCRIPTION	LIEN
Gouvernance environnementale	Etat de Droit environnemental	Programme des Nations Unies pour l'Environnement	Mondiale et nationale	L'ensemble de données se concentre sur la gouvernance environnementale, le droit, y compris les institutions, l'engagement civique, les droits et la justice.	<a href="https://www.unep.org/explore-topics/environmental-rights-and-governance/what-we-do/promoting-environmental-rule-law-0">https://www.unep.org/explore-topics/environmental-rights-and-governance/what-we-do/promoting-environmental-rule-law-0</a>
Gouvernance environnementale	Indice d'Accords Environnementaux (ICE)	Université de Massachusetts Boston	Nationale (plus de 120 pays)	Évalue dans quelle mesure les pays ont rempli leurs engagements en vertu des conventions internationales sur l'environnement.	<a href="https://www.environmental-governance.org/eci">https://www.environmental-governance.org/eci</a>
Gouvernance environnementale	Indicateurs de gouvernance environnementale pour l'Amérique Latine et les Caraïbes	Projet de Justice Municipale	Nationale pour 10 pays d'Amérique Latine	L'indice utilise 11 indicateurs principaux : Réglementation et application, Engagement civique, Droits environnementaux et sociaux fondamentaux, Accès à la justice et qualité de celle-ci, Qualité de l'air et climat, Qualité de l'eau et ressources en eau, Biodiversité, Forêts, Océans, mers et ressources marines, Déchets la gestion, et l'extraction et l'exploitation minière. De plus, il existe 42 sous-indicateurs et 20 sous-sous-indicateurs.	<a href="https://worldjusticeproject.org/our-work/research-and-data/environmental-governance-indicators-latin-america-and-caribbean">https://worldjusticeproject.org/our-work/research-and-data/environmental-governance-indicators-latin-america-and-caribbean</a>

RESSOURCE	BASE DE DONNÉES	ORGANISATION	ECHELLE	DESCRIPTION	LIEN
<b>Risque climatique</b>	Indice de risque climatique mondial	Germanwatch en	Nationale (pour 180 pays)	Quatre indicateurs composent l'Indice : nombre de décès ; nombre de décès pour 100 000 habitants ; somme des pertes en US\$ en parité de pouvoir d'achat ; et les pertes par unité de PIB.	<a href="https://germanwatch.org/en/crri">https://germanwatch.org/en/crri</a>
<b>Risque climatique</b>	Indice de vulnérabilité aux risques climatiques et océaniques	Centre Stimson	Ville.	Se concentre sur le risque auquel sont confrontées les villes côtières en raison du changement climatique.	<a href="https://www.stimson.org/wp-content/uploads/2020/06/Stimson_CORVIRReport_FullReport_051220-1.pdf">https://www.stimson.org/wp-content/uploads/2020/06/Stimson_CORVIRReport_FullReport_051220-1.pdf</a>
<b>Adaptation au climat</b>	Indice de pays de l'initiative Globale d'Adaptation de Notre Dame (ND-GAIN)	Université de Notre Dame	Nationale (pour 181 pays)	Comprend 45 indicateurs : 36 qui mesurent la vulnérabilité et neuf qui mesurent la préparation.	<a href="https://gain.nd.edu/our-work/country-index/">https://gain.nd.edu/our-work/country-index/</a>
<b>Risque de catastrophes</b>	Indice de risque mondial	Université des Nations Unies et Université de la Ruhr de Bochum	Nationale (pour 181 pays)	L'indice se compose de quatre composantes et de 27 indicateurs.	<a href="https://weltrisikobericht.de/weltrisikobericht-2020e-neu/">https://weltrisikobericht.de/weltrisikobericht-2020e-neu/</a>



**Tableau 3: Autres Référentiels de données**

BASE DE DONNÉES	LIEN	COMMENT ET À QUOI ÇA SERT ?
Indice de Développement Humain	<a href="http://hdr.undp.org/en/content/human-development-index-hdi">http://hdr.undp.org/en/content/human-development-index-hdi</a>	Surveille certains aspects importants du développement humain, tels que la durée de vie, l'éducation et le niveau de vie.
Indicateurs Mondiaux de Gouvernance (WGI)	<a href="http://info.worldbank.org/governance/wgi/">http://info.worldbank.org/governance/wgi/</a>	Aborde un certain nombre d'aspects pratiques de la gouvernance, tels que le contrôle de la corruption, l'état de droit, la qualité de la réglementation, la voix et la responsabilité, l'efficacité du gouvernement, la stabilité politique et l'absence de violence. Pour chacun de ces six indicateurs agrégés, il existe plusieurs indicateurs individuels, avec plus de 100 indicateurs individuels au total.
Evaluation Institutionnelle et Politique Nationale (CPIA)	<a href="https://datacatalog.worldbank.org/dataset/country-policy-and-institutional-assessment">https://datacatalog.worldbank.org/dataset/country-policy-and-institutional-assessment</a>	À l'aide de 16 critères répartis en quatre groupes, il étudie l'efficacité des cadres pour réduire la pauvreté, renforcer la croissance durable et promouvoir l'utilisation efficace de l'aide au développement.
Indice de Perception de la Corruption (IPC)	<a href="https://www.transparency.org/en/cpi/2020/index/nzl">https://www.transparency.org/en/cpi/2020/index/nzl</a>	Classe chaque année 180 pays et territoires en fonction de leur niveau perçu de corruption dans le secteur public.
Indice de l'Etat de Droit	<a href="https://worldjusticeproject.org/rule-of-law-index/">https://worldjusticeproject.org/rule-of-law-index/</a>	Examine les résultats politiques pour déterminer la conformité aux réglementations et aux lois, plutôt que de se concentrer sur des conditions de gouvernance favorables ou sur la manière dont une société peut travailler pour obtenir des résultats politiques.